

Aan het Ministerie van I & M

Betreft: Inspraakreactie Stichting Milieuzorg Zeist e.o. inzake het: 'Nationaal Milieubeleidskader (NMK): Een schone taak – Bouwstenen voor een gezond, veilig en schoon leefmilieu'

Zeist, 04 augustus 2020

Geachte lezer,

Vanaf 23 juni tot en met 01 september 2020 is het: 'Nationaal beleidskader (NMK) – Bouwstenen voor een gezond, veilig en schoon leefmilieu' voor het geven van reacties vanuit de samenleving ter inzage gelegd. Gaarne maakt de Stichting Milieuzorg Zeist e.o. van de gelegenheid gebruik een reactie op het betreffende beleidskader te geven. Eerst zal een meer algemene reactie op het document worden gegeven, waarna op de specifieke vragen zal worden ingegaan die door het Ministerie in het kader van de consultatie aan respondenten worden gesteld.

1. Algemeen

Dat met het voorliggende beleidskader een stap wordt gezet om het milieu en dan in het bijzonder duurzaamheid hoger op de maatschappelijke en met name ook politieke agenda te zetten is de Stichting Milieuzorg Zeist e.o. uit haar duurzame hart gegrepen.

Zelf is zij opgericht ten tijde van de publicatie van het rapport van de Club van Rome: 'Grenzen aan de groei (Club van Rome, 1972)' door een tweetal huisvrouwen die zich zorgen maakten over het milieu.

Zeker sinds die tijd zijn er zoals ook in het: 'Nationaal Beleidskader (NMK)' aangegeven met name ook door een bijsturing door de diverse als zodanig te onderscheiden overheidslagen, waaronder dus ook de UN, gelukkig ook vele stappen gezet en in die zin ook wereldwijde successen gehaald, zoals met de aanpak van ozonlaag en in zekere zin ook, althans in Europa, bij de aanpak van de zure regen (maar vergelijk de eutrofiërings- en verzuringseffecten van de huidige depositie van met name ook stikstof/ammoniak op voor verzuring kwetsbare natuur), maar aan de andere kant is de 'urgentie' om daadwerkelijk gezien de huidige hoge milieudruk, die op de schaal van de aarde t.a.v. bepaalde milieuaspecten nog nooit zo groot is geweest (denk met name ook aan de gevolgen van de klimaatverandering en ook de enorme achteruitgang van de biodiversiteit), thans voor een radicaal andere koers te kiezen o.i. nog nooit zo groot geweest.

In het voorliggende document wordt dan allereerst op basis een beeld van de huidige 'Staat van met milieu' geschetst, dat dan op basis van een analyse van diverse bronnen/literatuur, dus aangegeven hoe we er in die zin wereldwijd en in het bijzonder ook Nederland voor staan.

Vervolgens wordt een beeld gegeven van de stappen die er op diverse als zodanig onderscheiden overheidslagen inmiddels zijn gezet om de ook door hen noodzakelijke geachte transitie naar een duurzame samenleving mogelijk te maken. Daarbij wordt dan in het bijzonder ook gerefereerd aan de zogenaamde: 'Sustainable Development Goals (SDG's)' van de UN, evenals het viertal opgaven waar we dan volgens het UNEP voor zouden staan, dus op weg naar een gifvrije samenleving, een koolstofarme en circulaire economie met het oog op klimaatverandering, de ont koppeling van het gebruik van grondstoffen en milieudruk én op weg naar een veerkrachtig milieu, dus een milieukwaliteit (chemisch en biologisch) die weer robuust is en in staat schokken te absorberen en daarvan te herstellen. Aangegeven wordt dat de door de UNEP geschetste opgaven ook als dé vier opgaven voor het Nederlandse milieubeleid wordt gezien.

Tenslotte wordt dan specifiek voor de Nederlandse situatie in strategisch zin een viertal 'bouwstenen' geschetst hoe dan daadwerkelijk een duurzame ontwikkeling/koers te kunnen borgen, dat dan vanuit het perspectief van wat dan als 'brede welvaart' wordt aangeduid. Die bouwstenen bestaan dan uit het voorkomen van milieuverliezen, het beheersen van de risico's op afwenteling, een voortdurende stapsgewijze verbetering én (het zoeken naar) verbindingen en samenwerking.

Bij de gegeven voorstellen ligt dan met name accent op de milieukwaliteit en veiligheid van de leefomgeving en op het grondstoffengebruik en de circulaire economie, waarbij dan wel ook nadrukkelijk wordt gekeken naar de samenhang tussen de opgaven, en zal met het op mogelijke synergie of risico's op afwentelen aandacht worden besteed aan de raakvlakken met ander beleid gericht op bijvoorbeeld klimaat en biodiversiteit.

Alhoewel de Stichting Milieuzorg Zeist e.o. dus ook waardering heeft voor met name de gegeven analyse, waarbij aan vele bronnen wordt gerefereerd, evenals voor de strategische agenda op basis waarvan men dan de huidige milieuproblemen toch meer meteen bij de bron beoogt aan te pakken, blijft zij zich met name ook afvragen of de 'urgentie' van de wereldwijde milieuproblematiek, zoals die m.b.t. de klimaatproblematiek en ook dramatische achteruitgang biodiversiteit, die zich dus ook doorvertaalt in de milieuproblematiek waar we in Nederland voor staan, dat overigens ook een aantal meer voor Nederland kenmerkende milieuproblemen kent (zoals dus een overmaat aan nutriënten)¹, in voorliggend document uiteindelijk wel op de juiste wijze wordt aangevoeld en ook echt doorvertaald in zowel de strategische koers en daarvan afgeleide bouwstenen.

Als ambitie wordt immers geschetst dat de vier milieuopgaven (volgens de UN) waar we dan ook in Nederland met zijn allen voor staan van groot belang worden geacht *'voor het borgen van voldoende ontwikkelruimte voor de Nederlandse economie en de realisatie van de transitie die gezamenlijk bijdragen aan de verduurzaming van Nederland, bijvoorbeeld onze energietransitie, klimaatadaptie en kringlooplandbouw'*.

Bezien we deze ambitie evenwel vanuit het perspectief van een o.i. echt duurzame ontwikkeling dan is dus voor de Stichting Milieuzorg Zeist e.o. de grote vraag of we de economie en zeker de economie zoals we die kennen en die toch steeds uitgaat van een bepaalde groei, dat met name ook in kwantitatieve zin uiteindelijk vanuit een echt duurzame ontwikkeling van de wereld/aarde wel houdbaar is. Als we immers duurzame ontwikkeling dus echt als het centrale uitgangspunt nemen, dan dient o.i. dus de P van Planet (dat dus naast de P van People en die van Prosperity), dat dus ook uitgaande van de zogenaamde 'Lagenbenadering', gewoon als basis voor alle toekomstige ontwikkelingen te worden genomen. Die P van Planet en de direct daarmee samenhangende op de aarde voorkomende ecosystemen zijn immers de drager van al het leven, inclusief dus ook de mens.

Nu staan de ecosystemen op aarde thans zo zwaar onder druk, niet in de laatste plaats ook door klimaatverandering, dat bepaalde van deze ecosystemen volledig in elkaar dreigen te storten (zie in deze dus ook de diverse zogenaamde 'Living planet reports' van het WNF², evenals met name ook het zogenaamde 'IPBES-report' dat een beeld schetst van de enorme achteruitgang in soorten), met dus ook naar verwachting grote gevolgen voor de economie, dus de ecosysteemdiensten die de natuur voortbrengt (zie in deze o.a. ook de website: www.atlasnatuurlijkkapitaal.nl) en dus uiteindelijk ook de mensheid als geheel (zie

¹ Zie in deze dus ook de diverse adviezen vanuit het PBL, zoals dus de diverse 'Balans(en) van de leefomgeving', maar ook het RLI, zoals m.b.t. de bodem: 'De bodem bereikt (RLI, 2020)'.

² Op basis gegeven: 'Living Planet Report(s)' is het dan duidelijk dat we in westen 3 tot 4 aarde's gebruiken, hetgeen dus absoluut niet (langer) houdbaar is, althans vanuit het perspectief van die aarde.

in deze alleen al voor mogelijke gevolgen van de klimaatverandering voor leefgebied van de mens op aarde de publicatie: 'Future of the human climate niche (Xu et al, 2020)'

De Stichting Milieuzorg Zeist e.o. is dan de mening toegedaan dat om tot een daadwerkelijk duurzame samenleving te komen, dus een transitie naar een samenleving die echt duurzaam is, niet langer de economie als basis voor ontwikkelingen moeten worden gezien, maar juist de ecosystemen die ook (het leven van) de mens dragen.

Natuurlijk men zet overeenkomstig het 'NMK' ook in op een circulaire economie, dat ook om onnodig gebruik grondstoffen terug te brengen, maar als dat eerder een instrumentele oplossing is, zonder dat dus de natuur en de directe afhankelijkheid van de mens daarbij terug komt in de harten van de mensen, inclusief dus ook de politici, en dat dus bij al het handelen van de mens centraal komt te staan, inclusief natuurlijk ook het leven van al onze (mede)mensen (vergelijk in deze dus de: 'inclusieve samenleving'), dan blijven we, zoals de (recente) geschiedenis ons toont, dus telkens achter de feiten aanlopen en dus in zekere zin dweilen met de kraan open (vergelijk ook in deze dus ook de aanpak zoals deze met de invoering van de PAS, het NSL, maar bijvoorbeeld de 'Saldobenadering' zoals deze t.a.v. het Nationale Natuur Netwerk (NNN) is doorgevoerd en die er uiteindelijk alleen op zijn gericht om meer ruimte aan de economie te bieden die er dus feitelijk gezien vanuit het perspectief van de natuur/aarde gewoon niet is).

Nu is wat betreft een duurzame aanpak voor Nederland als geheel door de Stichting Milieuzorg Zeist e.o. eerder al een uitvoerige reactie op de: 'Ontwerp- Nationale Omgevingsvisie (NOVI)' gegeven (zie in deze ook de als zodanig bijgevoegde Bijlage: 'Zienswijze SMZ e.o. op de 'Ontwerp-NOVI)'.
 Ook bij die 'Ontwerp-NOVI' wordt dan op basis van de: 'Omgevingswet' een 'integrale aanpak' van de diverse problemen waar we in Nederland m.b.t. de ruimte en in het in

bijzondere ook de 'kwaliteit van de leefomgeving' voor staan voorgestaan, dat dus mede op basis van de opgaven zoals deze dan in ruimtelijke zin uit de SDG's voortkomen, hetgeen door de Stichting Milieuzorg Zeist e.o. ook wordt gewaardeerd, maar ook daarbij wordt o.i. dus op een meer fundamenteel niveau niet die keuzen gemaakt die o.i. dus daadwerkelijk noodzakelijk worden geacht om tot een echt duurzame wereld (of beter aarde) te kunnen komen.

Kort samengevat komt de analyse van de Stichting Milieuzorg Zeist e.o. er dus op neer dat indien we echt met zijn allen als samenleving de keuze willen maken voor een duurzame wereld/aarde, dat daarbij dus ook nadrukkelijk rekening houdend met de intrinsieke waarde van de natuur en ook onze medemens, dan zullen we dus ook moeten overgaan naar een economisch systeem dat de grenzen van de aarde respecteert en dat dus op diverse als zodanig te onderscheiden niveau's. Zo wordt op de schaal van de wereld nu feitelijk al de grenzen wat betreft zowel het klimaat, de biodiversiteit, als ook nutriënten en chemische stoffen (ver) overschreden (zie dus ook onderstaande figuur: 'Planetary boundaries')

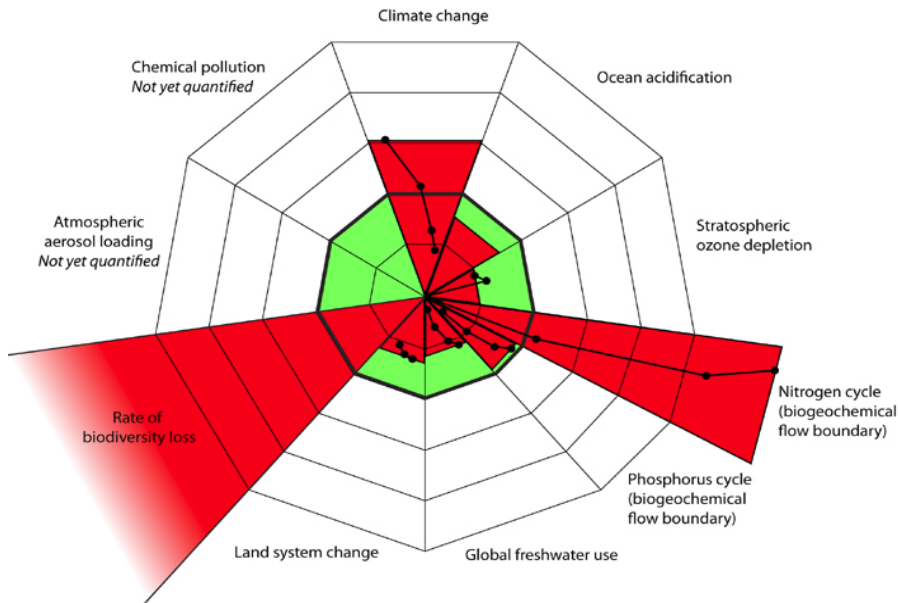


Fig.: 'Planetary boundaries (Röckstrom, J., 2009)'

Inmiddels is dan mede op basis van gegeven grenzen die aarde aan ontwikkelingen stelt, evenals rekening houdend met de SDG's van de UN, dus mede aan de ondergrenzen die aan mensen dienen te worden geboden voor een volwaardig leven, door Kate Raworth een model ontwikkeld waaraan zij dan de naam: 'Doughnut economics' heeft meegegeven (zie ook onderstaande figuur: 'Doughnut economics' (naar Kate Raworth, 2017)).

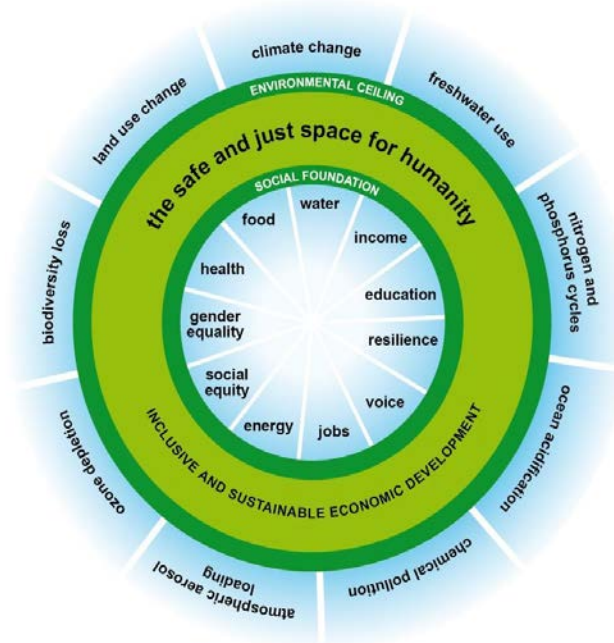


Fig: 'Doughnut economics' (naar Kate Raworth, 2017)'

O.i. zou dus op alle niveaus, dus bij al het menselijk handelen, het 'respect' voor de aarde en al haar bewoners centraal moeten staan, dat dus vanuit het hart én op basis daarvan, dat ook in een 'open dialoog' met de samenleving, want elke plek en situatie is (gelukkig) anders, dan moeten worden gezien hoe we dan samen aan zo'n samenleving, dat dus in harmonie met de natuur/aarde en de medemens, vorm geven (vergelijk in deze dus ook het aloude principe: 'Think global, Act local').

Hoopgevend is dan dat er inmiddels op wereldschaal vele initiatieven zijn om hier samen mede vorm aan te geven, zoals bijvoorbeeld de 'Ontgroeibeweging' (zie in deze o.a. de website www.ontgroe.nl). En dan op de schaal van Nederland als geheel, dat ook naar voorbeeld diverse provincies, zoals dus de provincie Utrecht, het zogenaamde 'Schone Lucht Akkoord', met dus (o.a.) de advieswaarden van de WHO als uitgangspunt. Maar bijvoorbeeld ook Amsterdam dat recent, dus nog tijdens de Coronacrisis, de: 'doughnut economics' heeft omarmd (zie ook het document: 'The Amsterdam City Doughnut – A tool van transformative action (Amsterdam, 2020)'), met dus ook vanuit het begin bij ontwikkelingen nadrukkelijk rekening houden met de grenzen die de natuur daaraan stelt en meteen ook vanuit het begin rekening houden met de kansen tot herstel van ecosystemen (zie dus o.a. ook het document: 'Natuurinclusief bouwen en ontwerpen in 20 ideeën (Amsterdam, 2019)').

Op basis van het voorgaande zal dus duidelijk zijn dat de Stichting Milieuzorg Zeist e.o. de mening is toegedaan dat de overheden op basis van een 'nieuw (soort van) elan' veel duidelijker/explicietere dan thans het geval is, dat dus op basis van respect voor de aarde en haar ecosystemen, de grenzen moeten aangeven m.b.t. het menselijk handelen in relatie tot onze natuurlijke (leef)omgeving. Daarbij dan tegelijkertijd vooral óók natuurlijk moeten kijken naar de kansen die er wel ook in die zin zijn (vergelijk vele initiatieven, zoals die van het 'Deltaprogramma Biodiversiteitsherstel' en ook: 'Commonland' (met betrekking herstel biodiversiteit), maar ook van boeren (in de richting van een 'natuurinclusieve/ecologische landbouw), architecten (op weg naar een natuurinclusieve stad), landschapsarchitecten (op weg naar een landschapsinclusief ontwerp), kunstenaars, etc., dus een samenleving die mens- en natuurinclusief is (zie dus ook diverse publicaties PBL, zoals: 'Zorgen voor het landschap – Naar een landschapsinclusief ontwerp', maar ook: 'Lerende evaluatie van het Natuurpact – Gezamenlijke puzzel leggen voor de natuur, mens en maatschappij', het RLI, zoals 'De stad als gezonde habitat (RLI, 2018)', 'Verbindend landschap (RLI, 2019)', 'Naar een duurzame economie (RLI, 2019)', 'Duurzaam en gezond samen naar een duurzaam voedselsysteem', 'Greep op gevaarlijke stoffen' en dan recent dus: 'De bodem bereikt', het CRA, zoals dus het: 'Panorama Nederland (CRA, 2018)', 'Via Parijs (CRA, 2020)'), evenals ook de WUR: 'Een Natuurlijker Toekomst voor Nederland in 2120 (WUR, 2019)', waaraan dus daadwerkelijk de natuur als basis voor toekomstige ontwikkeling wordt genomen. Inclusief dus alle urgente opgaven waar we voor staan, dus energietransitie (i.v.m. klimaatverandering), het herstel van de biodiversiteit (zie in deze dus ook het: 'Deltaprogramma Biodiversiteitsherstel'), een transitie naar een circulaire economie, etc.). In die zin zou dus aan het 'nieuwe elan' dat er in die zin nu dus (gelukkig) ook in de samenleving is een duidelijk voorbeeld kunnen worden genomen (zie in deze o.a. ook de publicatie: 'De energieke samenleving (PBL, 2012)').

Natuurlijk in het 'NMK' worden er dus ook aanzetten gegeven voor een meer duurzame samenleving, zoals dus het uitgaan vanuit het voorgaande perspectief de Stichting Milieuzorg Zeist e.o. uit haar duurzame hart zijn gegrepen, zoals dus een koers richting een circulaire koolstofarme samenleving (i.v.m. klimaatverandering), waarin afval niet meer bestaat (dus een samenleving die uitgaat van 'zero waste' (zoals dus m.b.t. (micro)plastics) of nog beter 'zero pollution'³)⁴, evenals grondstoffen opnieuw worden gebruikt⁵ en waar nieuwe producten inherent veilig zijn voor mens en natuur (dus 'Safe bij design'), dat alles ook met het voornemen in die zin dan met meer regie vanuit de (nationale overheid) te komen en ook maatregelen/middelen als 'beprijzen', zoals dus het daadwerkelijk in rekening

³ Zie in deze dus inderdaad ook de 'EU Green deal'.

⁴ Zie overigens eveneens de zogenaamde: 'Ladder van Lansink' m.b.t. het voorkomen van afval.

⁵ Zie dus wat betreft de ontwikkeling tot een circulaire economie het plek van het (her)gebruik van grondstoffen daarbinnen dus ook de zogenaamde 'R-ladder'.

brengen van de milieukosten van een product (mede vanuit het principe dat *'de vervuiler betaald'*)⁶, dat alles dus om binnen de 'ecologische draagkracht' van de natuur te blijven, hetgeen de Stichting dus ook uit haar duurzame hart is gegrepen, maar als er dus geen echt fundamentele veranderingen in het economisch systeem zullen plaatsvinden, evenals dus ook ons gedrag⁷, dus in die zin met zijn allen ook echt een lerende samenleving worden, waarbij dus ook echt de aarde/natuur centraal komt te staan, dan zal de transitie zoals deze ook met voorliggende 'NMK' wordt voorgestaan en die o.i. echt integraal, dus inclusief de natuur en ook de medemens, plaats zal moeten vinden, dus uiteindelijk zijn ambitie (en dus doel), dus een écht duurzame samenleving, (toch) niet of in onvoldoende mate kunnen bereiken.

Dus op zich kan de Stichting Milieuzorg Zeist e.o. de 'bouwstenen' zoals deze worden geschetst van harte ondersteunen, maar bij allen zou o.i. dus veel dieper en dus ook integraler moeten worden gekeken waarom bepaalde (milieu)problemen dan zijn ontstaan en hoe we dus op basis van een geheel nieuwe inrichting van onze samenleving, dus door de natuur/aarde en de grenzen die zij aan ontwikkelingen stelt, zowel in ruimtelijke zin als wat betreft de omgevingseisen, dus ook echt te gaan 'respecteren' en vanuit dat 'nieuwe elan' dan de kansen die dat ook biedt centraal te zetten, dus i.p.v. 'kwantitatieve welvaart' ons veelmeer te richten op de 'kwaliteit van leven', met dus ook ruimte voor 'innerlijk geluk' die een dergelijke levensstijl in harmonie met de aarde/natuur ons kan bieden (vergelijk in deze dus het toepassen van het: 'Bruto Nationaal Geluk' zoals dat in Bhutan centraal wordt gezet i.p.v. het BNP).

2. Specifieke vragen

Dan worden dus drie specifieke vragen gesteld, waarop achtereenvolgens een reactie zal worden gegeven.

2.1: Herkent u de bouwstenen uit de notitie of stelt u nog aanvullingen of wijzigingen voor?

Zoals ook uit het voorgaande naar voren komt herkend de Stichting Milieuzorg Zeist e.o. zich op zich natuurlijk in de 'bouwstenen' uit het: 'NMK' teneinde tot zo een echt duurzame ontwikkeling/brede welvaart te kunnen komen. Duidelijk is daarbij dat het Min. van I & M zich bij die 'bouwstenen' dan met name richt op de effecten van (grond)stoffen (vergelijk o.a. ook REACH) en dat dan mede in relatie tot de leefomgevingskwaliteit (zie in deze dus ook de relatie tot de 'NOVI'), waarvan overigens de betekenis niet mag worden onderschat, ook voor het functioneren van ecologische/natuurlijke systemen, hetgeen op zich dus ook wordt gewaardeerd⁸, maar daarmee schiet de gegeven analyse o.i. toch op een aantal punten tekort.

En alhoewel in de daartoe gegeven analyse dus ook aandacht aan de 'ecologische draagkracht van de aarde' wordt gegeven, evenals aan de zogenaamde 'SDG's', mist de Stichting Milieuzorg Zeist e.o. in het voorliggende 'NMK' toch in die zin een bepaalde verdieping, dat dus mede in relatie tot het lineaire economische systeem dat we thans

⁶ Zie wat betreft monetaire milieuschade dus o.a. ook de rapporten: 'Monetaire milieuschade in Nederland (PBL, 2018)' en ook het rapport: 'Biodiversiteitsverlies en de financiële sector: een kruisbestuiving (DNB et al, 2020)'.

⁷ Zie in deze dus o.a. de publicaties: 'Verkenning brede welvaart 2018 - Thema: Circulaire economie, gedrag en beleid (PBL, et al, 2018)' en ook het onderzoeksproject RLI: 'Verbindend verduurzamen'.

⁸ Maar zie in deze dus ook eerdere rapporten en beleidsdocumenten vanuit het toenmalige ministerie van VROM, zoals dus o.a. het rapport: 'Zorgen voor morgen' en diverse mede daarvan afgeleide: 'Nationale Milieubeleidsplannen (NMP's)', en dus die dus (gelukkig) wel tot bepaalde verbeteringen van bepaalde milieukwaliteiten hebben geleid maar dus niet tot wat o.i. dan onder een duurzame ontwikkeling kan worden verstaan.

kennen en dat dus vanuit de wijze waarop dat systeem werkt, dus op basis van 'rente op kapitaal', etc., feitelijk nooit tot een economie kan leiden die in overstemming is met de op de aarde voorkomende ecosystemen - systemen die immers toch (binnen bepaalde evolutionaire grenzen) vanuit een bepaald dynamisch evenwicht functioneren - en dus ook de draagkracht van de aarde voor alle activiteiten van de mens.

Daarvoor is o.a. dus echt een economie nodig die niet alleen circulair is, maar die dan tevens de grenzen die de aarde aan ontwikkelingen stelt ook respecteert, evenals ook de (minimale) behoeften van de mens voor een levenswaardig leven (zie in deze dus o.a. het daartoe door K. Raworth ontwikkelde model voor de: 'Doughnut economics').

Meer in het bijzonder wordt dus, ook bij de uitwerking van de diverse thema's toch de bijzondere aandacht voor die thema's gemist, waarvan het bekend is, dat bij die thema's inmiddels de grenzen die de aarde daaraan stelt nu juist worden overschreden, zoals dus die m.b.t. de klimaatproblematiek en ook de biodiversiteit. Juist op die beide thema's, evenals trouwens m.b.t. een overschot aan nutriënten, staan we nu juist o.i. voor de grootste uitdagingen en dus transities waar we in Nederland voor staan, niet op de laatste plaats aangezien Nederland, ondanks dus het: 'Klimaatakkoord', in Europa wat betreft de energietransitie nog steeds onderaan bengelt (maar zie in de dus 'Uitspraak van het Hof'), evenals ook wat betreft biodiversiteit een groot verlies kent (die in deze dus o.a. de publicatie: 'Living Planet Report Nederland – Natuur en landbouw verbonden (WNF, 2020)'), dat dus mede door de intensieve landbouw, met dus o.a. de daarmee samenhangende fosfaat en met name ook stikstofproblematiek (zie in deze dus ook de: 'Uitspraak van de Raad van State', d.d. 29 mei 2019).

Meer in het bijzonder mist de Stichting Milieuzorg Zeist e.o. in het voorliggende: 'NMK' dus ook de bijzondere aandacht voor een echt integrale aanpak van diverse problemen waar we met zijn allen voor staan, dus een duidelijke visie en ook daarvan afgeleide regie. Feitelijk spelen er op dit moment in die zin dus meerdere transities tegelijk en zij wil er dan ook voor pleiten de betreffende transities dus ook echt integraal op te pakken, dat dus met name ook op basis van een visie, of althans richting/koers, inclusief dus ook regie⁹, hoe samen met de samenleving die transities integraal op te pakken, dat dus ook vanuit een duurzaam toekomstperspectief voor zowel de aarde/natuur, als de medemens. Juist zo'n integrale aanpak, juist ook met een duidelijke regie op het niveau waarop een bepaalde problematiek speelt, biedt o.i. vele kansen (zie wat betreft kansen die een echt integrale aanpak diverse transities kan bieden dus o.a. ook de rapporten: 'Balans van de leefomgeving 2018 (PBL, 2018)', 'Een Natuurlijker Toekomst voor Nederland in 2120 (WUR, 2019)' en ook: 'Naar een duurzame economie (RLI, 2019)').

2.2.: Welke punten zou u willen meegeven voor de uitwerkingen van het beleidskader naar een uitvoeringsprogramma?

Teneinde ook echt de o.i. dus zo noodzakelijke transities van de grond te krijgen is o.i. dus echt een integrale aanpak met een duidelijke visie/koers, die dan op het niveau waarop iets speelt, samen met de samenleving wordt uitgewerkt o.i. dus essentieel. Dus zowel met enerzijds met duidelijke grenzen, dat dus vanuit respect voor de aarde/natuur, maar anderzijds ook met een open vizier naar de vele kansen die er in die zin ook zijn. Als je immers echt samenwerkt met die natuur, dan is het de ervaring van de Stichting dat deze een enorme overvloed geeft, maar dan moet je je als mens daar natuurlijk wel voor open durven stellen, dus ook buiten je eigen (vaak beperkte) grenzen durven kijken en vooral ook in die zin samen met die natuur durven leren, dus al lerende de wereld en haar overvloed

⁹ Zie in deze dus ook het rapport: 'Naar een duurzame economie (RLI, 2019)'.

ont-dekken, tenminste als je haar 'grenzen' respecteert (zie in deze dus ook de kansen die o.a. voedselbossen en permacultuur biedt).

Wat betreft die grenzen acht de Stichting het dan wel meteen ook van belang, zeker in de beginfase van transitie, dat er wat betreft de economie de juiste prikkels worden gegeven, dus dat bijvoorbeeld naast dus de inzet op producten die vanaf het begin biologische afbreekbaar of herbruikbaar zijn en dus ook gezond en veilig zijn, meteen ook op 'beprijzen' wordt ingezet, waarbij dus alle 'milieukosten' meteen in een bepaald product zijn verwerkt (en dat dan op basis van de zogenaamde 'Levenscyclus analyse (LCA)').

In ieder geval mag dus bij de diverse uitwerkingen, dus zowel die m.b.t. het klimaat als met name ook de biodiversiteit, die dus aan de basis van al het leven op aarde staat, naast dus met name ook in de Nederlandse situatie van een overschot aan nutriënten, niet ontbreken.

2.3: Hoe kunnen we u zo effectief mogelijk betrekken in het vervolgtraject waarbij de bouwstenen worden uitgewerkt in het Nationaal Milieuprogramma?

Gewoon door in die zin een open planproces te volgen met ook een echt 'open dialoog' met de samenleving, inclusief dus ook deskundigen, etc..

3. Conclusie

Op zich is de Stichting Milieuzorg Zeist e.o. verheugd dat de overheid milieu/duurzaamheid (weer) hoog op de agenda wil zetten, dat dus op basis van het voorliggende 'NMK' en dat dan mede in relatie tot de 'NOVI', waaraan aan leefomgevingskwaliteiten een belangrijke betekenis wordt toegekend.

Maar wel is de Stichting Milieuzorg Zeist e.o. de mening toegedaan dat teneinde tot een kader te komen dat echt de aanzet tot de o.i. noodzakelijke transitie naar een echt duurzame samenleving kan geven, dat dan nog wel een verdere verdiepingsslag noodzakelijk is. In die ieder geval mag daarbij bijzondere aandacht voor het klimaat en met name ook biodiversiteit, dat laatste dan als drager van al het leven op aarde, niet ontbreken.

Hoogachtend,

P. Greeven

B. de Wolf

Afz.: Stichting Milieuzorg Zeist e.o.

P/a: B. de Wolf

Kometenlaan 70

3721 JV Bilthoven

Bijlage: Zienswijze Stichting Milieuzorg Zeist e.o. inzake Ontwerp-NOVI, inclusief 'Plan-MER'

Geachte Minister,

Door het Ministerie van Binnenlandse Zaken en Koninkrijksrelaties is, overigens mede namens een 7-tal andere ministeries, voor de periode van 20 augustus 2019 t/m 30 september 2019 de zogenaamde: 'Ontwerp-NOVI – Duurzaam perspectief voor onze leefomgeving (hierna: 'Ontwerp-NOVI')' ter inzage gelegd, inclusief een bijbehorende 'Toelichting', een 'Plan-MER' en bijbehorende: 'Achtergronddocumenten'. Daarnaast is door het PBL een zogenaamde: 'Ex-ante evaluatie Ontwerp-NOVI - Nu de koers is bepaald (hierna: 'Ex ante evaluatie Ontwerp-NOVI')' uitgebracht, met ook een aantal bevindingen en aanbevelingen.

Gaarne maakt de Stichting Milieuzorg Zeist e.o. gebruik van de geboden gelegenheid haar zienswijze op de: 'Ontwerp-NOVI' te geven, inclusief ook de: 'Plan-MER'. Eerst zal kort worden ingegaan op het planproces, waarna de: 'Ontwerp-NOVI' in inhoudelijk zin aan de orde zal worden gesteld, dat dan mede op basis bevindingen van de: 'Plan-MER' en ook de: 'Ex ante evaluatie Ontwerp-NOVI'. Afgesloten zal worden met een conclusie.

1. Planproces NOVI

Wat opvalt is dat in de: 'Ontwerp-NOVI' en ook bijbehorende: 'Toelichting' niet tot nauwelijks wordt ingegaan op het planproces zelf, behalve in indirecte zin (zie o.a. de: 'Ontwerp-NOVI', Hoofdstuk 1.2: 'Nieuwe visie, nieuwe aanpak'). O.i. is dat een gemiste kans om aan belanghebbenden, hetgeen feitelijk iedere burger is, niet alleen duidelijk te maken binnen welke (wettelijke) kaders de thans in ontwerp voorliggende: 'Nationale Omgevingsvisie' dient te worden geplaatst, namelijk de: 'Omgevingswet', inclusief ook de doelen zoals deze daarmee worden beoogd, maar deze ook van het planproces zoals dat is gevolgd om tot voorliggende: 'Ontwerp-NOVI' te kunnen komen op de hoogte te kunnen brengen. Eigenlijk valt alleen uit het schema zoals dat in die zin deel uitmaakt van de: 'Plan-MER' (zie ook de 'Plan-MER', Fig. 1.1: 'Plan-MER-proces en procedure', pag. 26) de belangrijkste stappen af te leiden die hebben geleid tot voorliggende: 'Ontwerp-NOVI' en dan in het bijzonder de daarbij behorende: 'Plan-MER'. In die zin zou het o.i. dus goed zijn als aan de: 'NOVI' of in ieder geval de daarbij behorende: 'Toelichting' alsnog een dergelijk processchema met korte toelichting zou worden toegevoegd.

Overeenkomstig die nieuwe: 'Omgevingswet' staat dan de integratie - dat dus in onderscheidende zin t.o.v. van eerdere wetten op gebied van de ruimtelijke ordening die in die zin toch (meer) sectoraal van aard (namelijk voornamelijk gericht op de bestemming van een bepaalde plek) waren - van een groot aantal (sectorale) beleidsvelden op het gebied van de fysieke ruimte centraal, zoals dus o.a. die op het gebied de ruimte (vergelijk het 'SVIR'), het milieu (vergelijk ook het: 'NMP 4'), de natuur (vergelijk ook de: 'Natuurlijk verder - Rijksnatuurvisie'), water (vergelijk ook het: 'Nationaal Waterplan'), etc., teneinde zo niet alleen tot een meer integrale visie (en dus ontwikkeling) te kunnen komen, maar juist ook tot een kwaliteitsimpuls van de leefomgeving als geheel (zie voor overzicht doelen: 'Omgevingswet' o.a. ook de: 'Ex ante evaluatie Ontwerp-NOVI'). Juist m.b.t. die integrale aanpak en ook de daarmee beoogde op duurzaamheid gerichte kwaliteitsimpuls van de leefomgeving, tenminste als daarbij aan de juiste voorwaarden wordt uitgegaan, ligt o.i. dan ook de grote kans om voor Nederland ook echt tot een duurzame ontwikkeling te kunnen komen. Maar dan zal o.i., zoals overigens ook uit zowel de opgestelde: 'Plan-MER' en met name ook de: 'Ex ante evaluatie Ontwerp-NOVI' naar voren komt t.o.v. het voorliggende:

'Ontwerp-NOVI' nog wel een aanzienlijke (kwantitatieve en met name ook kwalitatieve) slag moeten worden gemaakt, niet alleen door tot een verdergaande (al dan niet gebiedsgerichte) integratie van het 21-tal als zodanig aangegeven: 'Nationale belangen' te komen, inclusief bijbehorende 'Toekomstbeelden', maar dus ook duidelijk aan te geven welke 'omgevingswaarden' dan in bepaalde gebieden centraal dienen te staan, inclusief dus ook bepaalde grenzen om aantasting van met name kwetsbare/zwakke waarden, zoals die van natuur, landschap, cultuurhistorie, maar ook leefomgevingskwaliteiten te voorkomen.

2. Inhoudelijke aspecten

Hierbij zal eerst een algemene reactie op de voorliggende: 'Ontwerp-NOVI' worden gegeven, dat dus mede in relatie tot de: 'Plan-MER' en ook de: 'Ex ante evaluatie Ontwerp-NOVI'. Daarna zal nog bij een aantal meer specifieke aspecten worden stilgestaan, althans waar daar aanleiding toe is.

2.1 Algemeen

Duurzaam toekomstperspectief

Laat voorop worden gesteld dat de Stichting Milieuzorg Zeist e.o. blij verrast is met de centrale ambitie van voorliggende 'Ontwerp-NOVI', namelijk een 'Duurzaam toekomstperspectief' voor onze leefomgeving (in brede zin). Daarbij wordt dan met name ook een directe relatie gelegd met de zogenaamde: 'Sustainable Development Goals (SDG's)' van de UN (zie hiertoe met name de: 'Ontwerp-NOVI', Hoofdstuk 3.2: 'Nationaal belangen en opgaven' en dan onder: 'Nationaal Belang 1': 'Bevorderen van een duurzame ontwikkeling van Nederland als geheel en van alle onderdelen van de fysieke leefomgeving'). Tussen een aantal van de in Hoofdstuk 3.2: 'Nationaal belangen en opgaven' gegeven: 'Nationale belangen' bestaat dan wel een bepaalde relatie met de gegeven 'SDG's' (zie eveneens de: 'Ontwerp-NOVI', Hoofdstuk 3.2: 'Nationaal belangen en opgaven' en dan onder: 'Nationaal Belang 1': 'Bevorderen van een duurzame ontwikkeling van Nederland als geheel en van alle onderdelen van de fysieke leefomgeving'), maar de relatie tussen een aantal van de in dit hoofdstuk gegeven: 'Nationale belangen' (zie dus de: 'Ontwerp-NOVI', Hoofdstuk 3: 'Nationaal belangen en opgaven in de fysieke leefomgeving') en een duurzame ontwikkeling van Nederland als geheel, evenals dat (op een hoger schaalniveau) vanuit het perspectief van de aarde als geheel (dus de: 'ecologische footprint' van Nederland), dat dus toch o.i. hét centrale toetsingscriterium zou moeten zijn, is lang niet altijd duidelijk (zie in deze overigens ook de: 'Ex ante evaluatie Ontwerp-NOVI'). Dat geldt o.i. nog in versterkte mate voor het 5-tal: 'Thema's' zoals deze in het: 'Toekomstperspectief' aan de orde wordt gesteld (zie in deze ook de: 'Ontwerp-NOVI', Hoofdstuk 2: 'Toekomstperspectief'), evenals ook het 4-tal: 'Prioriteiten' die dan weer van dat: 'Toekomstperspectief' en met name van als zodanig geformuleerde: 'Nationale belangen' en in het bijzonder de daarbij per: 'Beleidskeuze' geformuleerde: 'Opgaven' (zie in deze dus ook de: 'Ontwerp-NOVI', Hoofdstuk 4: 'Richting geven op prioriteiten') zijn afgeleid.

Teneinde echter tot een echt duurzame ontwikkeling van Nederland te komen zou het o.i. dus goed zijn om duurzame ontwikkeling ook echt centraal te stellen, dus als 'centraal overkoepelend kader', zij het dan dus wel met een als belangrijkste toetsingscriterium de hoofddoelen en subdoelen zoals deze met name worden geschetst m.b.t. het: 'Planet-deel' (naast dus het: 'People-' en: 'Prosperity-deel') van duurzame ontwikkeling, aangezien deze feitelijk de draagkracht van de aarde voor ontwikkelingen bepaald.

Rad voor de Leefomgeving

Feitelijk wordt met name ook in de opgestelde: 'Plan-MER' duurzame ontwikkeling als basis voor de toetsing genomen, waarvoor dan (als het zogenaamde: 'beoordelingskader') het: 'Rad voor de leefomgeving (inclusief bijbehorende: 'Lagenbenadering') is ontwikkeld. Op zich

een fantastisch instrument (vergelijk in deze overigens ook: 'Plan-MER Omgevingsvisie Zuid Holland'), zij het dat als, zoals ook hiervoor al aangegeven, m.b.t. het: 'Planet-deel' bepaalde grenzen worden overschreden en dan in het bijzonder die van de natuur of die van natuurlijke systemen (inclusief de bodem en het (grond)water) dat dan (op termijn) niet alleen voor Nederland, maar ook op een grotere schaal gevolgen kan hebben, zoals dus op de schaal van Europa en van de aarde als geheel, zoals m.b.t. het uitsterven van soorten, etc., evenals dat dan weer een bepaald (terugkoppelings)effect op het zogenaamde: 'Natuurlijke kapitaal' zal/kan hebben, dus eveneens voor daarvan afhankelijke ecosysteemdiensten (zoals winning drinkwater, etc.) en dus ook economische activiteiten (zie in deze o.a. ook de publicatie: 'Natuurlijk kapitaal: naar waarde geschat (PBL, 2016)').

Planetary boundaries

Met betrekking tot de grenzen die de aarde aan ontwikkelingen stelt is inmiddels duidelijk dat wat betreft de klimaatverandering (zie in deze ook rapporten van het IPCC), de biodiversiteit (zie met name ook het laatste rapport van het IPBES m.b.t. snelheid uitsterven soorten) en ook de belasting door een overmaat aan voedingsstoffen (zoals dus stikstof) we bepaalde grenzen hebben bereikt of daar reeds overheen zijn (zie hiertoe met name ook de publicatie: 'Planetary boundaries (Rockstrom, J. 2009)'). Voor westerse landen geldt dat dan in versterkte mate (zie ook diverse: 'Living Planet Indexen (WNF, 2016, 2018) en dan die van Nederland in het bijzonder (Living Planet Index Nederland (WNF, 2016)', evenals o.a.: 'Balans van de Leefomgeving (PBL, 2018)'). In die zin valt voor aarde als geheel de zogenaamde 'Overshoot day' elk jaar vroeger en dit jaar zelfs al eind juli, hetgeen o.i. de urgentie in voldoende mate aangeeft.

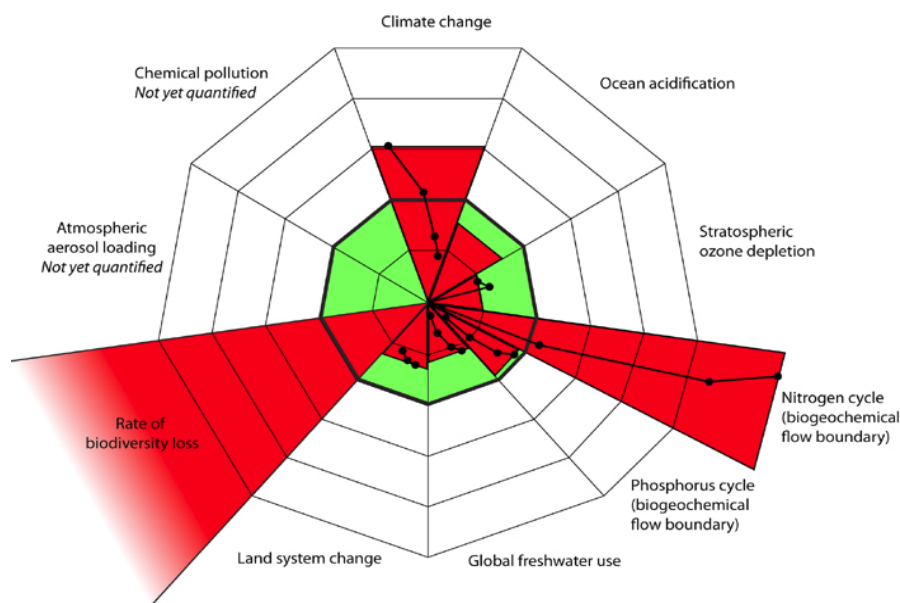


Fig.: 'Planetary boundaries (Röckstrom, J., 2009)'

Transitie-opgaven

Nu worden gelukkig in de voorliggende: 'Ontwerp-NOVI' een aantal belangrijke transitie-opgaven teneinde tot een meer duurzame ontwikkeling van Nederland (en daarmee Europa/aarde als geheel) te komen geagendeerd, zoals die met betrekking tot de/het:

- Economie, namelijk om te komen tot een circulaire economie (zie in deze o.a. ook het rijksbrede programma: 'Nederland circulair in 2050');

- Klimaat, zowel klimaatmitigatie als ook –adaptie, waarbij dan m.b.t. klimaatmitigatie er (in kader ‘Klimaatakkoord Parijs) er de doelstelling ligt om uiterlijk in 2050 klimaatneutraal te zijn, althans in die zin de CO2 uitstoot, etc., zover terug te brengen dat temperatuur van aarde maximaal 2 graden zal stijgen en bij voorkeur niet meer dan 1.5 graden (zie in deze met name ook het: ‘Ontwerp-Klimaatakkoord’);
- Stedelijke gebieden, namelijk o.a. een transitie naar: ‘Healty Urban Living’;
- Landbouw, namelijk om daarbij in te zetten op een kringlooplandbouw die tevens natuurinclusief is (zie in deze ook de visie: ‘Landbouw, natuur en voedsel: waardevol en verbonden (Min. LNV, 2018)’;
- Natuur, teneinde te komen tot een: ‘Robuust natuurnetwerk’, evenals het (ontwikkelen van) biodiversiteitsherstel(strategieën) van het platteland (vergelijk in deze dus het vanuit het veld in die zin ontwikkelde: ‘Deltaprogramma Biodiversiteitsherstel’) en ook de stedelijke gebieden (vergelijk ook discipline ‘Stadsecologie’) (zie in deze met name de visie: ‘Natuurlijk verder –Rijksnatuurvisie (Min. EZ, 20104)’),

niet alleen als (bepaalde) ‘Nationale belangen’ (zie in de dus het: ‘Ontwerp-NOVI’, Hoofdstuk 3: ‘Nationale belangen en opgaven in de fysieke leefomgeving’), maar ook direct of (meer) indirect als deel van het: ‘Toekomstperspectief’ (zie dus ook de ‘Ontwerp-NOVI’, Hoofdstuk 2: ‘Toekomstperspectief’) en/of bij de als zodanig in het: ‘Ontwerp-NOVI’ m.b.t. de van de: ‘Nationale belangen’ als zodanig afgeleide ‘Opgaven’ gegeven ‘Prioritering’ (zie dus ook de ‘Ontwerp-NOVI’, hoofdstuk 4: ‘Richting geven op prioriteiten’). Maar wat daarbij dan uiteindelijk opvalt is dat men het realiseren van de gegeven transitie-opgaven en met name ook de ruimtelijke doorvertaling daarvan dan toch voornamelijk overlaat aan de lagere overheden (dus de provincies, regio’s en gemeenten), zoals dus m.b.t. de Klimaatverandering de regio’s (in het kader van de zogenaamde: ‘RES-sen’).

Belang gebiedsgerichte integratie van per ‘Nationaal belang’ nader geconcretiseerde doelen

Teneinde evenwel bepaalde ‘(inter)nationale doelen’ op het gebied van duurzame ontwikkeling en (daarvan afgeleide): ‘Nationale belangen’ daadwerkelijk te kunnen halen, zou men o.i. dan allereerst die doelen, voor zover daarvan nog geen sprake is, zoals die m.b.t. de natuur/biodiversiteit, maar ook (bepaalde) leefomgevingskwaliteiten, dus feitelijk ‘omgevingswaarden’, waar mogelijk (en ook wenselijk) alsnog nader moeten concretiseren, ook in ruimtelijke zin.

Vervolgens zou men dan aan moeten geven wat dat dan voor een duurzame ontwikkeling voor Nederland (en dus aarde als geheel) betekent en dan met name ook in randvoorwaardelijk zin voor andere (ruimtelijke) ontwikkelingen, zoals dus die m.b.t. wonen, werken, economie, landbouw, etc., etc..

Juist door de per: ‘Nationaal belang’ onderscheiden doelen nader te concretiseren, ook in ruimtelijke zin, evenals deze randvoorwaardelijk mee te geven aan (regionale) ontwikkelingen, kan ook meer inzicht worden gegeven in het uiteindelijke doelbereik t.a.v. diverse hoofddoelen en subdoelen, zoals deze in het kader van het zogenaamde: ‘Rad van de Leefomgeving’ nader zijn gespecificeerd en zodoende van de duurzame ontwikkeling van Nederland als geheel.

Regie in relatie tot gegeven afwegingskaders

Dat dan met het onderhavige: ‘Ontwerp-NOVI’ een meer integrale en ook gebiedsgerichte aanpak wordt voorgestaan is op zich natuurlijk mooi, maar als daaraan dan geen duidelijke richtlijnen/kaders aan worden mee gegeven, behalve dan de: ‘Algemene afwegingsprincipes’, dus (zie in deze dus de: ‘Ontwerp-NOVI’, Hoofdstuk 4.1: ‘Afwegingsprincipes’):

- Combinaties van functies gaan voor enkelvoudige functies;

- Kenmerken en identiteit van een gebied staan centraal
- Afwentelen wordt voorkomen,

evenals de wettelijke kaders (lees: 'omgevingswaarden') zoals deze in algemene zin overeenkomstig in het: 'Besluit Kwaliteit Leefomgeving (BLK)' van toepassing moeten worden geacht (zie in deze overigens de: 'Toelichting Ontwerp-NOVI', Tabel 1: 'Relatie tussen nationale belangen in de NOVI met de Baro/Bro en de BKL op basis van de belangen uit de SVIR', pag. 66 – 70), dan zal o.i. dus uiteindelijk onvoldoende sturing (lees: 'regie') vanuit het rijk plaatsvinden om de gegeven doelen/doelbereiken en daarmee dus een duurzame ontwikkeling van Nederland te kunnen bereiken/waarborgen.

Voorwaarden écht duurzame ontwikkeling

Teneinde daadwerkelijk een écht duurzame ontwikkeling te kunnen waarborgen zouden o.i. dus m.b.t. (ruimtelijke) ontwikkelingen niet alleen de 'Opgaven' moeten worden aangegeven, maar ook duidelijke 'grenzen', dus (rand)voorwaarden, teneinde te voorkomen dat daardoor bepaalde (kwetsbare) waarden dus irreversibel worden aangetast. In die zin zou men zich o.i. wat betreft (ruimtelijke) ontwikkelingen en in het bijzonder die van de economie in moeten zetten op de zogenaamde: 'Doughnut economics', waarbij bij (ruimtelijke) ontwikkelingen niet alleen rekening wordt gehouden met bepaalde ondergrenzen (zie wat dat betreft dus met name ook de: 'SDG's), maar met name ook met de bovengrenzen die de aarde daaraan stelt (zie ter nadere toelichting ook onderstaande fig: 'Doughnut economics').

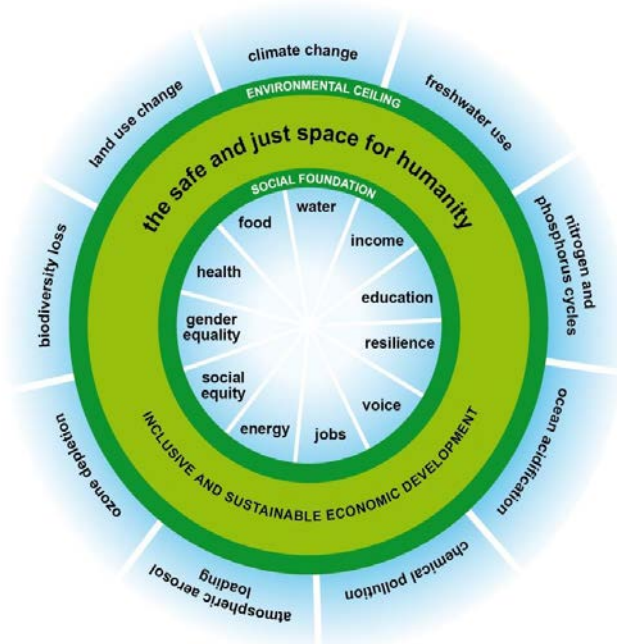


Fig.: 'Doughnut economics' (Kate Raworth, 2017)

Bezien we dan de diverse documenten zoals deze thans in het kader van het opstellen van de voorliggende: 'Ontwerp-NOVI' ter inzage liggen vanuit het hiervoor geschetste perspectief, dus vanuit het perspectief van een o.i. écht duurzame ontwikkeling, dan sluit feitelijk het zogenaamde: 'Rad van de Leefomgeving' dat als: 'toetsings-/beoordelingskader' in de: 'Plan-MER' wordt gebruikt daar op zich o.i. goed bij aan, zij het dat daarbij o.i. dus nog wel met betrekking tot bepaalde (ruimtelijke) ontwikkelingen (en bijbehorende activiteiten) bepaalde boven- (met betrekking tot de draagkracht aarde) en ook ondergrenzen (met betrekking tot de: 'SDG's) zouden moeten worden aangegeven¹⁰, althans voor zover

¹⁰ In die zin is door de provincie Utrecht, juist teneinde tot een duurzame gebiedsontwikkeling te kunnen komen, de: 'Leidraad duurzame gebiedsontwikkeling – vernieuwd instrumentarium

daarvan nog geen sprake is, evenals het: 'Rad' (zie hiertoe ook onderstaan fig: 'Rad van de leefomgeving') alsnog 60 graden met de klok mee zou moeten worden gedraaid teneinde dus het belang van de aarde (lees: het 'Planet-deel' van duurzame ontwikkeling) als 'drager' van (ruimtelijke) ontwikkelingen beter tot uitdrukking te laten komen (vergelijk in deze overigens ook de zogenaamde: 'Lagenbenadering').

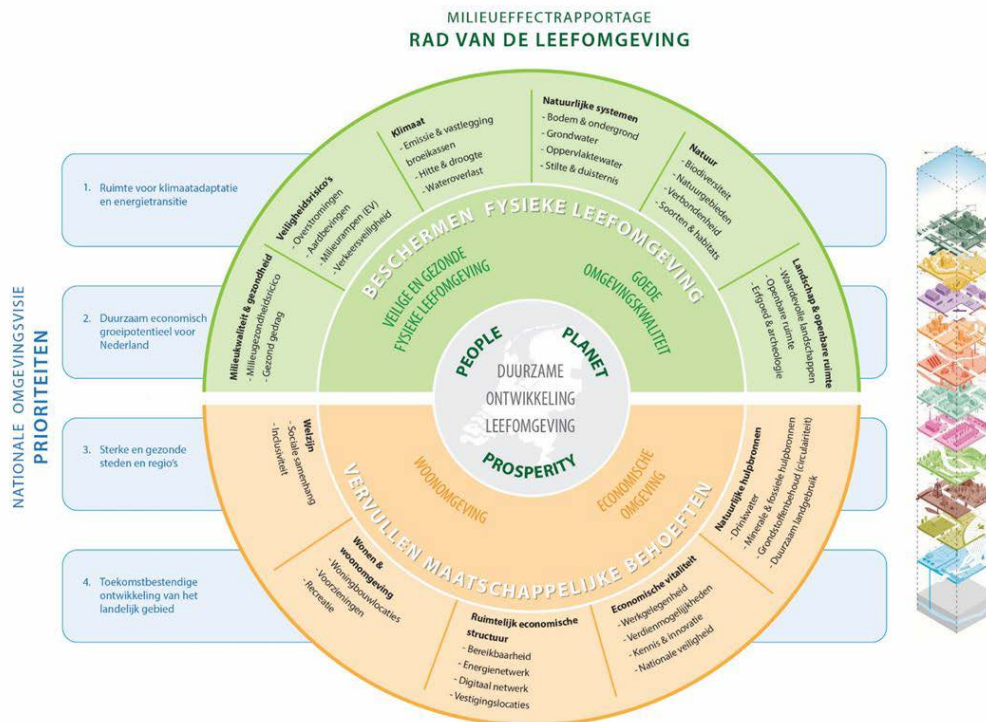


Fig.: 'Rad van de Leefomgeving'

Werken met 'scenario's'

Teneinde een en ander dan vanuit het hiervoor geschetste (toekomst)perspectief, dus o.i. écht duurzame ontwikkeling, nader ruimtelijk uit te werken en dus concreet vorm te geven, zowel in kwantitatieve als kwalitatieve zin, zou het o.i. dus goed zijn, ook gezien de grote (ruimtelijke) (transitie-)opgaven, zoals die m.b.t. met name het/de klimaat, biodiversiteit, landbouw, wonen en werken aan de orde zijn, waarvoor m.b.t. de beide laatste thema's dan de beoogde: 'Opgaven' in zekere zin (zeer) onzeker zijn (zie in deze dus ook de o.a. dienaangaande in de: 'Ex ante evaluatie Ontwerp-NOVI' geplaatste kanttekeningen), met 'scenario's' te werken. Dat moet dan o.i. met name ook relevant worden geacht voor de 'Nationale belangen' waarvoor de ontwikkelingen onzeker zijn, dus die m.b.t. wonen (met als veronderstelde: 'Opgave' overeenkomstig het: 'Ontwerp-NOVI' en bijbehorende:

leefbaarheid/duurzaamheid in de ruimtelijke plannen', inclusief een zogenaamde 'MAP-table', ontwikkeld (zie deze o.a. het rapport: 'Leidraad duurzame gebiedsontwikkeling – vernieuwd instrumentarium leefbaarheid/duurzaamheid in de ruimtelijke plannen (Provincie Utrecht, 2015)'). Daarbij worden voor de als zodanig onderscheiden: 'Gebiedstypen', bijvoorbeeld: 'Groen stedelijk', 'Centrum Dorps', 'Landelijk gebied: stedelijk uitloopgebied' en 'Landelijk gebied: hoofdfunctie Natuur', op basis zogenaamde 'Milieukwaliteitsprofielen' de '(Minimale, Basis en Optimale) Kwaliteiten' (vergelijk in deze bijvoorbeeld ook: 'Milieukwaliteitseisen' uit de: 'Wet Milieubeheer') aangegeven, zoals deze per thema/subthema en dan wederom voor daarbij weer als zodanig onderscheiden indicatoren voor het betreffende gebiedstypen van toepassing moet worden geacht. Met behulp van de: 'MAP-Table' is het dan mogelijk om te zien wat op gebiedsniveau, dus bijvoorbeeld voor Rijnenburg (polder in provincie Utrecht), de effecten zijn voor de: 'omgevingskwaliteiten/-waarden' die je in een bepaald gebied wilt bereiken. Voor een toepassing op schaalniveau van de provincie of bijvoorbeeld Nederland als geheel zou er dan natuurlijk nog wel een 'opschaling' van het als zodanig ontwikkelde systeem moeten plaatsvinden.

'Toelichting' dus de bouw van zo'n 1 miljoen woningen tussen 2019 en 2030 waarvan zo'n 300.000 woningen dan als vervanging bestaande voorraad) en ook werken (zie in deze dus ook de zogenaamde: WLO-scenario's). Daarnaast zou het o.i. goed zijn ook in ruimtelijke zin met alternatieve scenario's te werken, dus m.b.t. toepassen alternatieve verstedelijkingsmodellen, zoals bijvoorbeeld concentratie (in de Randstad) òf juist de keuzen voor spreiding over het hele land (vergelijk in deze ook het principe van: 'Gebundelde deconcentratie'), waarbij bij dat laatste dan tevens kan worden aangetekend dat dat ook vanuit het perspectief van: 'klimaatadaptie' wel eens veel minder risico's met zich mee zou kunnen brengen dan het bij de verstedelijking maximaal inzetten op de Randstad zoals dat thans kennelijk wordt voorgestaan (zie in deze overigens ook de: 'Toelichting' en dan met name de kaart: 'Nationaal belang – Het waarborgen van de waterveiligheid en klimaatbestendigheid (inclusief de vitale infrastructuur voor water en mobiliteit)', pag. 43, evenals het rapport: 'Nederland Later (PBL, 2007)').

Door met 'scenario's' te werken wordt het uiteindelijk ook eenvoudiger om tot een met een 'adaptief beleid' samenhangende flexibelere uitvoering te kunnen komen, dat dan in kader voor specifieke m.b.t. de Omgevingswet ontwikkelde: 'Beleidscyclus', zeker als het om de lange termijn gaat (zie wat betreft gegeven 'Beleidscyclus' overigens ook onderstaande figuur)¹¹:

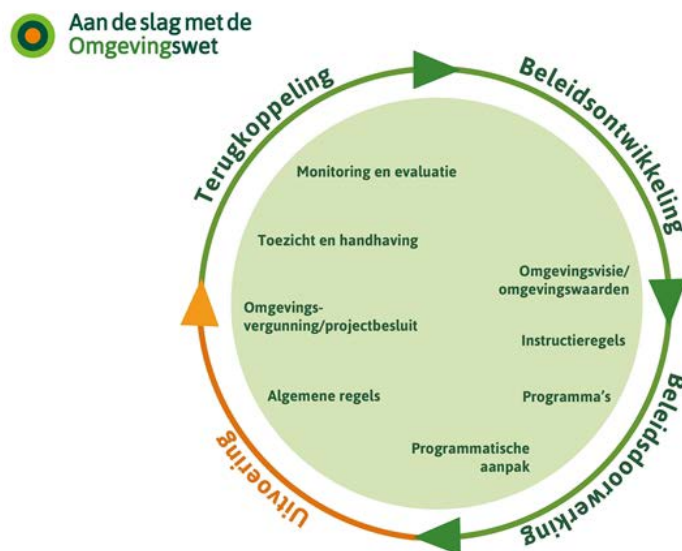


Fig: De Omgevingsvisie als een van de beleidsinstrumenten in de beleidscyclus van de Omgevingswet

Daadwerkelijk gebiedsgerichte integratie

Daarnaast zouden o.i. de uit de 'Nationale belangen' voortkomende toch meer 'sectorale (transitie)opgaven', zoals ook hiervoor dus in algemene zin reeds aangegeven, dus veel meer integraal en (dus) ook gebiedsgericht moeten worden uitgewerkt, dus niet alleen in een aantal per gegeven: 'Prioriteit' en bijbehorende: 'Beleidskeuzen' als zodanig gegeven

¹¹ Overigens zou m.b.t. de 'Plan-MER' wel ook met alternatieve beleidsopties zijn gewerkt (zie in deze ook de: 'Plan-MER', Hoofdstuk 3: Reflectie en alternatieven tijdens de voorbereiden' én met name ook het bij de: 'Plan-MER' behorende: 'Achtergronddocument Beschouwing van beleidsopties voor het NOVI'), maar voor zover de Stichting Milieuzorg Zeist e.o. dat heeft kunnen nagaan is de gegeven beschouwing/reflectie met name gebruikt om tot een bepaalde aanscherping van de in de: 'Ontwerp-NOVI' gegeven 'Beleidskeuzen' te (kunnen) komen. Maar daarmee is o.i. nog niet van echte alternatieven van de op hoofdlijnen in het 'Ontwerp-NOVI' gemaakte keuzen sprake, zoals bijvoorbeeld van een: 'Meest Milieuvriendelijk Alternatief (MMA)', ook al zou dan op zich voor het opstellen daarvan (thans) geen wettelijke grondslag meer zijn.

inspirerende voorbeelden, hetgeen op zich wordt gewaardeerd, maar juist ook door een nadere ruimtelijke uitwerking daarvan op de kaart, althans voor zover daar nog geen sprake van is, ook al is dat dan op een hoger abstractieniveau (vergelijk in deze overigens ook de diverse kaarten behorende bij het: 'SVIR'), zodat voor iedereen niet alleen duidelijk wordt voor welke gezamenlijke 'Opgaven' we staan, maar eveneens wat dat dan in ruimtelijke zin betekent, ook gezien de in bepaalde gebieden aanwezige kwaliteiten¹².

Zo is dan bijvoorbeeld met betrekking tot diverse: 'Nationale belangen' wel vaak de: 'Actuele situatie' op de kaart gezet, evenals zijn in (bepaalde) voorkomende gevallen ook de: 'Opgaven' en ook de daarmee mogelijk samenhangende: 'Belemmeringen' die daarbij spelen aangegeven¹³ (zie in deze met name de 'Toelichting', Hoofdstuk 3.2: 'Nationale belangen en opgaven')¹⁴, maar het zou o.i. goed zijn als alle m.b.t. bepaalde: 'Nationale belangen' samenhangende: 'Opgaven' en met name ook bepaalde: 'Ambities' op kaartbeelden zouden worden doorvertaald, althans voor zover dat nog niet is gedaan en eveneens voor zover dat uiteraard mogelijk is, evenals dus een 'integratie' van de per: 'Nationaal belang' gegeven: 'Opgaven' en ook: 'Ambities' plaatsvindt, zodat op gebiedsniveau ook duidelijk wordt wat de ene 'Opgave/Ambitie' voor de andere/anderen betekent/betekenen.

Immers lang niet alle 'Opgaven' en 'Ambities' zijn 'stapelbaar', aangezien bepaalde (omgevings)waarden, zoals dus die met betrekking tot natuur, landschap en cultuurhistorie kwetsbaar zijn m.b.t. (ruimtelijke) ontwikkelingen, hetgeen feitelijk ook geldt voor leefomgevingskwaliteiten (vergelijk overigens wederom de: 'Lagenbenadering')¹⁵. Dus zou bij de integratie van de sectorale belangen, hetgeen toch als een van de belangrijkste doelen van de: 'Omgevingswet' kan worden aangemerkt, nadrukkelijk ook met de 'grenzen' die bepaalde 'Nationale belangen' aan andere: 'Nationale belangen' stellen rekening moeten worden gehouden. Zoals immers met name ook uit de m.b.t. de voorliggende: 'Ontwerp-NOVI' uitgevoerde: 'Plan-MER' naar voren komt zijn er in die zin immers niet alleen 'kansen', maar m.b.t. bepaalde kwetsbare: 'Nationale belangen', zoals dus die m.b.t. de natuur, juist ook grote 'risico's' (zie wederom voor globaal overzicht van de risico's en kansen per: 'Nationaal belang' en ook: 'Prioriteit' (inclusief bijbehorende 'Beleidskeuzen' de Plan-MER: 'Rad van de Leefomgeving', 'Fig. 4.1: 'Kansen en risico's van alle beleidskeuzen in de 'Ontwerp-NOVI' voor de staat van de fysieke leefomgeving', pag. 68), 'risico's' die dus alsnog door aanvullend flankerend beleid tot een minimum zouden moeten worden beperkt.

¹² Weliswaar vindt dan in bepaalde mate in de: 'Toelichting Ontwerp-NOVI' een bepaalde uitwerking, althans een toelichting daarop plaats, zoals dus voor o.a. het 'Groene hart', 'Metropoolregio Utrecht', maar ook daarbij ontbreken bepaalde kaartbeelden.

¹³ Zie wat betreft diverse kaarten met 'belemmeringen/randvoorwaarden' t.a.v. bepaalde (ruimtelijke) ontwikkelingen overigens met name ook de: 'Ex ante evaluatie SVIR (PBL, 2011)'.

¹⁴ Juist om derden inzicht te geven in de 'Nationale belangen' en met name wat deze dan in ruimtelijke zin betekenen zou het o.i. goed zijn als veel meer kaarten uit de: 'Toelichting' alsnog in de: 'Ontwerp-NOVI' zelf zouden worden opgenomen, tenzij die: 'Toelichting' natuurlijk, met name ook in planologisch-juridische zin, een integraal deel van de: 'Ontwerp-NOVI' uitmaakt.

¹⁵ Zie wat betreft opties en ook inspirerende voorbeelden meervoudig landgebruik overigens wel ook het rapport: 'Panorama Nederland (College van Rijksadviseurs, 2018)'

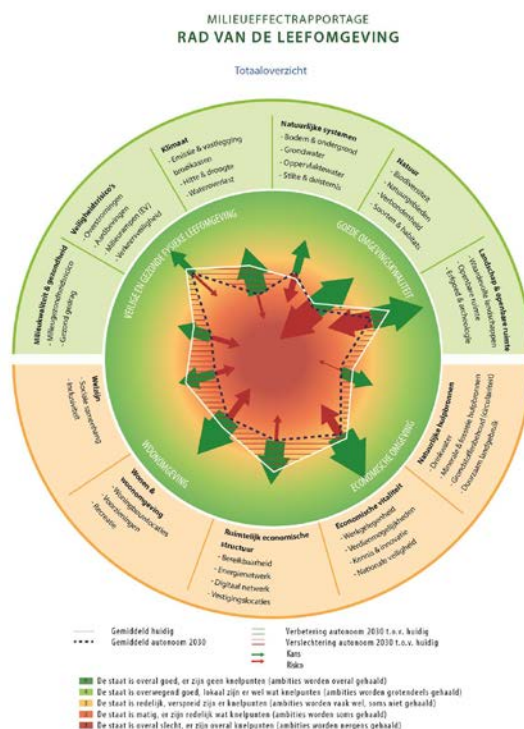


Fig.: 'Rad van de Leefomgeving – Kansen en risico's alle beleidskeuzen'

Juist door reeds op een hoger schaalniveau tot een gebiedsgerichte integratie van de 'Nationale belangen' te komen en dan op basis uitkomsten: 'Plan-MER' te toetsen wat dat dan voor de diverse 'Nationale belangen' betekent en zo tot een verdergaande 'optimalisatie' te komen, dus vanuit het toekomstperspectief van een duurzame ontwikkeling Nederland als geheel, weten uiteindelijk ook de 'lagere' bestuursniveaus waar in die zin voor hen de belangrijkste (ruimtelijke) 'Opgaven (lees: 'uitdagingen')' liggen, dus zowel in kwalitatieve als in kwalitatieve zin.

Weliswaar wordt er dan in de: 'Plan-MER' voor een viertal als zodanig onderscheiden gebieden, te weten de: 'stedelijke gebieden', het: 'landelijke gebied', de: 'haven- en industriegebieden' en ook de: 'Noordzee' een overzicht van de: 'kansen' en ook de: 'risico's' met betrekking tot de aldaar aan de orde zijnde: 'Nationale belangen' gegeven (zie in deze dus de: 'Plan-MER', Hoofdstuk 4.6: 'Samenhangende effecten in gebieden'), maar ook daaruit resteert feitelijk alleen een aantal rijtjes met 'aandachtspunten' voor de verdere integrale uitwerking door de lagere overheidsniveau's, zonder dat ook daarbij dus een nadere concrete gebiedsgerichte uitwerking van toch vaak conflicterende belangen heeft plaatsgevonden.

Een en ander dan nog even afgezien van het gegeven dat teneinde (bepaalde) doelen te kunnen behalen/bereiken juist aan een samen-werking op alle schaalniveaus (lees: 'multilevel-governance'), dus door co-creatie (lees: participatie), o.i. grote waarde moet worden gehecht.

Gevolgen PAS

Dan wordt toch in de: 'Ontwerp-NOVI' diverse keren verwezen naar de PAS, maar worden dienaangaande geen verdere conclusies getrokken, zij het dat in een van de daarbij gegeven voetnoten wel naar de eventuele gevolgen van de Uitspraak van de Raad van State m.b.t. de PAS wordt verwezen. Dus zou het o.i. goed zijn bij definitieve versie van het NOVI wel met die Uitspraak rekening te houden (zie in deze dus overigens o.a. ook het advies van de zogenaamde Commissie Remkes: 'Niet alles kan'), dus wat dat in die zin voor bepaalde thans in het: 'Ontwerp-NOVI' opgenomen (ruimtelijke) ontwikkelingen betekent, wil men

althans de betreffende Uitspraak respecteren, ook om uiteindelijk wat betreft de belasting met stikstof in ieder geval de natuurdoelen van Natura 2000 gebieden te kunnen behalen¹⁶.

2.2 Specifieke aspecten

Hierbij zal nog op een aantal meer specifieke aspecten worden ingegaan, dat mede n.a.v. van hetgeen hiervoor reeds in algemene zin reeds aan de orde is gesteld, althans voor zover daar aanleiding toe is. Daarbij zal hoofdstukindeling van de: 'Ontwerp-NOVI' worden gevolgd.

2.2.1 Toekomstperspectief (zie de: 'Ontwerp-NOVI', Hoofdstuk 2)

Op zich kan de Stichting Milieuzorg Zeist e.o. zich in algemene zin vinden in het toekomstperspectief zoals dat in dit hoofdstuk aan de hand van 5 thema's wordt geschetst. Wel plaatst zij er dus (grote) vraagtekens bij, zoals ook uit het voorgaande duidelijk zal zijn, of duurzaamheid en een economische groei (van 2%) wel altijd zoals wordt gesteld 'hand in hand gaan', dat ook gezien de 'ecologische voetafdruk' van Nederland op wereldschaal. In die zin zou Nederland zich o.i. dan ook veel meer moeten richten op kwaliteit en inclusiviteit dan op een almaar verdergaande kwantitatieve groei die zoals eigenlijk ook uit de: 'Plan-MER Ontwerp-NOVI' naar voren komt met dus naar verwachting (sterk) negatieve effecten op zwakke(re) waarden, zoals die van natuur, landschap, cultuurhistorie en uiteindelijk ook leefomgevingskwaliteiten gepaard zal gaan (zie in deze ook de: 'Plan-MER', het 'Rad van de Leefomgeving', het 'Totaaloverzicht', pag. 42). In die zin zou o.i. dus de focus veeleer moeten worden gericht op een écht duurzame ontwikkeling van Nederland en ook geluk dan op kwantitatieve economische groei (vergelijk ook de focus van bijvoorbeeld Bhutan op het 'Bruto Nationaal geluk' i.p.v. op 'Bruto Nationaal Product' en waarbij bij laatste parameter overigens op geen enkele wijze rekening wordt gehouden met de negatieve milieueffecten zoals die op de natuur en het milieu¹⁷).

2.2.2 Nationale belangen en opgaven (zie de: 'Ontwerp-NOVI', Hoofdstuk 3)

Hierbij zal op aantal van gegeven: 'Nationale belangen' worden ingegaan, althans voor zover daar aanleiding toe bestaat.

Nationaal belang 1: 'Duurzame ontwikkeling Nederland'

Wat betreft de duurzame ontwikkeling van Nederland wordt dan meteen ook een directe relatie gelegd met de zogenaamde 'Sustainable Development Goals' van de UN, hetgeen de Stichting Milieuzorg Zeist e.o. bijzonder waardeert.

Wat daarbij dan weer wel opvalt is dat daarbij dan geen enkele referentie plaatsvindt naar: 'SDG, Nummer 15', namelijk '*Protect, restore and promote sustainable use of terrestrial ecosystems, sustainably managed forests, combat desertification, and halt and reverse landdegradation and halt biodiversity loss*'. Dus zou het goed zijn naar de betreffende 'SDG' alsnog in de 'NOVI' een verwijzing op te nemen, waardoor aan 'Nationaal belang' en dus ook geformuleerde: 'doelen/opgaven' m.b.t. biodiversiteit in de rest van de 'NOVI' een bredere (lees: internationale) basis kan worden gegeven.

Nationaal belang 2: 'Realiseren van een goede leefomgevingskwaliteit', evenals:

'Nationaal belang 4: 'Waarborgen en bevorderen van een gezonde en veilige fysieke leefomgeving'

¹⁶ Overigens geldt die belasting met stikstof natuurlijk niet alleen voor de: 'Natura 2000-gebieden', maar voor alle daarvoor kwetsbare natuur in Nederland, dus ook daarvoor moet het (sterk) terugbrengen van de stikstofbelasting en dus –emissies van essentieel belang worden geacht.

¹⁷ Zie wat betreft die impact op natuur en milieu o.a. het boek: 'De verborgen impact (Porcelijn, B., 2017)'.

Een goede leefomgevingskwaliteit moet van essentieel belang worden geacht voor het leven op aarde, niet alleen voor de mens, maar ook al het er voorkomende leven, dus ook van planten en dieren. In die zin zou het o.i. dus goed zijn, als in die zin in voorliggende 'Ontwerp-NOVI' dan ook in die zin per relevant milieuthema, dus wat betreft de luchtkwaliteit, geluidhinder, stank, omgevingsveiligheid, bodem- en waterkwaliteit ook de: 'omgevingswaarden' waarden worden beschreven waaraan minimaal dient te worden voldaan teneinde die goede 'leefomgevingskwaliteit' ook daadwerkelijk te kunnen bereiken (zie in deze dus feitelijk ook de mogelijkheden die de: 'Omgevingswet' daartoe biedt, dus bovenop hetgeen in het: 'Besluit Kwaliteit Leefomgeving (BLK)' reeds is aangegeven).

In ieder geval zou wat betreft de: 'Luchtkwaliteit' dus van de advieswaarden moeten worden uitgegaan die als zodanig door de WHO aan een in die zin gezonde leefomgeving worden gesteld en dus niet de grenswaarden van de 'Wet Luchtkwaliteit' die toch meer economische zijn bepaald.

Nationaal belang 5: 'Zorgdragen voor een woningvoorraad die aansluit op de woonbehoeften', evenals:

Nationaal belang 6: 'Waarborgen van een veilig, robuust en duurzaam mobiliteitsstelsel' én

Nationaal belang 7: 'In stand houden en ontwikkelen van de hoofdinfrastructuur voor de mobiliteit'

Dat op het gebied van wonen en ook mobiliteit er grote 'transitieopgaven' liggen, dat o.a. ook gezien de klimaatproblematiek, zal duidelijk zijn. Ook is het natuurlijk van belang dat iedereen in een duurzame woning kan wonen, maar waar het hier o.i. vanuit duurzaamheid met name ook om gaat dat je bij de (veronderstelde) 'opgaven' waar we dan voor staan, nadrukkelijk dus ook rekening houdt met kwetsbare waarden, zoals dus die van natuur, landschap en cultuurhistorie.

Daarnaast zou met betrekking tot met name 'wonen' dus zoals ook hiervoor onder het Hoofdstuk 2.1: 'Algemeen' reeds aangegeven met diverse 'scenario's' moeten worden gewerkt, ook gezien de grote onzekerheden die er t.a.v. toekomstige bevolkingsontwikkeling zijn. Dat er dan wat betreft de (veronderstelde) woningbouw opgave de focus ligt op de: 'Compacte stad' kan de Stichting uiteraard onderschrijven, juist ook vanuit duurzaamheidsoverwegingen (zie in deze de ook de zogenaamde: 'Ladder van duurzame verstedelijking'), maar ook daarbij zal er dus wel voldoende aandacht voor leefomgevingskwaliteiten (inclusief dus ook het groen) moeten zijn.

Teneinde dan te komen tot een duurzaam mobiliteitssysteem zal dus o.i. maximaal moeten worden ingezet op het OV en de fiets, o.a. dus door beprijzen automobiliteit, etc. (zie in deze dus ook de zogenaamde: 'Ladder van verdaas').

Nationaal belang 13: 'Realiseren van een toekomstbestendige en ook circulaire economie', evenals met name ook:

Nationaal belang 16: 'Waarborgen en versterken van een aantrekkelijk ruimtelijk-economisch vestigingsklimaat'

Uiteraard is de Stichting Milieuzorg Zeist e.o. een groot voorstander van het realiseren van een: 'circulaire economie', juist ook gezien de grote: 'ecologische footprint' die van de huidige economie uitgaat, ook al zijn er inmiddels tal van (grote) bedrijven die in die zin belangrijke stappen hebben gezet.

Ook is de Stichting natuurlijk niet tegen het waarborgen van een aantrekkelijk ruimtelijk-economisch (en dus groen) vestigingsklimaat, maar door daarbij uit te gaan van een groeipercentage van 2%, terwijl dus de: 'ecologische footprint' van Nederland al enkele

malen de draagkracht van de aarde overschrijdt¹⁸, moet o.i. dus niet duurzaam worden geacht, tenzij het dus daarbij niet gaat om kwantitatieve groei, maar om kwalitatieve groei, dus groei levenskwaliteiten/levensgeluk.

Nationaal belang 19: 'Landschap'

Wat hiervoor is gesteld m.b.t. natuur geldt feitelijk ook voor het: 'Nationaal belang' dat betrekking heeft op behoud kwaliteiten landschappen van (inter)nationaal belang (zie in deze dus 'Nationaal belang, nummer 19')¹⁹. Alhoewel dan in het: 'Ontwerp-NOVI' wordt aangegeven dat het Rijk zich in die zin (gelukkig weer) met name verantwoordelijk voelt voor het (open houden van het) Groene Hart, de Waddenzee, de Veluwe en de Nationale parken, evenals mogelijk het door de Unesco als zodanig aangewezen Werelderfgoed, zoals dus de Waterlinies, worden ook de doelen zoals deze in die zin voor betreffende gebieden zouden moeten gaan gelden niet tot nauwelijks uitgewerkt, terwijl daarvoor in het verleden, althans in zoverre de gegeven gebieden nog als zogenaamde 'Nationale landschappen' werden aangeduid, duidelijke criteria waren aangegeven, niet alleen wat betreft de zogenaamde: 'Kernkwaliteiten' die bescherming behoeften, maar bijvoorbeeld ook de bijbehorende 'RO-principes', zoals dus het: 'Migratiesaldo nul'.

In ieder geval zou het dus goed zijn als ook nog eens goed naar de lijst met gebieden met landschappen van (inter)nationaal belang wordt gekeken, dat ook in vergelijking met de eerdere lijst van de: 'Nationale landschappen', want o.i. zou het dus goed zijn de betreffende landschappen die dus indertijd vanwege hun landschappelijk kwaliteiten niet voor niets als zodanig waren aangewezen alsnog als 'Landschap van algemene belang (of dus toch als: 'Nationaal landschap')' aan te wijzen. Daarnaast zou het o.i. dus goed zijn voor de als zodanig aangewezen gebieden de: 'Kernkwaliteiten' helder aan te geven en deze dan zo mogelijk ook nader op kaartbeelden, dus ook in ruimtelijke zin, door te vertalen (vergelijk bijvoorbeeld ook: 'Kwaliteitskaarten' van de provincie Utrecht²⁰ en ook Zuid-Holland), zodat ook daarmee bij eventuele toekomstige ontwikkelingen zorgvuldig rekening kan worden gehouden²¹.

Wat betreft het 'Groene Hart' moet dan behalve het open houden met name ook de bodemdalingsproblematiek van belang worden geacht, net als overigens in alle laagveengebieden. Door de zeespiegelstijging zal die problematiek alleen maar groter worden. In ieder geval dient het uitgangspunt hier: 'functie volgt peil' te zijn i.p.v. omgekeerd, wil men althans verdere problemen, ook die voor de hier gelegen stedelijke gebieden, voorkomen.

Met betrekking tot de: 'Nationale parken' is het zo dat het de ambitie is (in kader zogenaamde 'Nationale Parken nieuwe stijl') het: 'Nationaal Park Utrechtse Heuvelrug' uit te breiden met het noordelijke deel van de Heuvelrug, waarbij dan samen met alle gebiedspartners voor 'Heel de Heuvelrug' een integrale visie is ontwikkeld (zie in deze ook het rapport: 'Nationaal Park Heuvelrug – Ruimtelijke ambities voor het gebied (OKRA, 2017)').

¹⁸ Alhoewel de Nederlandse ecologische voetafdruk wel in loop daar jaren is afgenomen, bedraagt deze momenteel nog wel 2.9 aardes.

¹⁹ Zie in deze dus (inderdaad) het zogenaamde: 'Europees landschapsverdrag'.

²⁰ De kwaliteitskaart van de provincie Utrecht is dan met name gebaseerd op de zogenaamde 'Kwaliteitsgidsen landschappen'.

²¹ Zie wat betreft de kernkwaliteiten van de eerder als zodanig onderscheiden: 'Nationale landschappen' o.a. ook het rapport: 'Landschappen met toekomstwaarde – Cultuurhistorische karakteristiek van de Nationale landschappen (Projectbureau Belvedere, 2005)'.

Overigens is inmiddels de Hondsrug als: 'Global Geopark' door de UNESCO aangewezen, evenals zijn daartoe ook in landelijke zin meerdere initiatieven, zoals o.a. voor de Heuvelrug, dus zou het goed zijn gezien aan de in die gebieden aanwezige bijzondere geologische, dus aardkundige fenomenen, in het 'NOVI' ook bijzondere aandacht zou worden gegeven.

Nationaal belang 20: 'Biodiversiteit'

Gelukkig wordt aan biodiversiteit in met name het: 'Nationaal belang 20: verbeteren en beschermen biodiversiteit' wel de vereiste aandacht gegeven, zij het dat het betreffende 'Nationale belang' dus niet of nauwelijks nader concreet is uitgewerkt, ook niet in de 'Toelichting'²², terwijl daar dus o.i. wel degelijk nog een grote opgave ligt (zie in deze o.a. het: 'Achtergronddocument Plan-MER Ontwerp-NOVI Passende beoordeling Natura 2000', Hoofdstuk 4.2: 'Huidige situatie').

Weliswaar zijn m.b.t. natuur en dus biodiversiteit in het zogenaamde 'Natuurpact' bepaalde afspraken gemaakt, maar deze moet o.i. onvoldoende worden geacht om achteruitgang biodiversiteit geheel te stoppen en met name ook de natuurdoelen van de in Nederland voorkomende Natura 2000-gebieden te halen (zie wat betreft gegeven doelen ook de per gebied opgestelde zogenaamde 'Gebiedsdocumenten' en wat betreft het doelbereik van de gegeven maatregelen o.a. het rapport: 'Quickscan Hoofdlijnennotitie Ontwikkeling en beheer natuur in Nederland (PBL, 20103)').

Ook al wordt dienaangaande dan kennelijk door het PBL in 2020 een nader Verkenning uitgevoerd, o.i. zouden voor een in ecologische opzicht goed functionerend: 'Robuust natuurnetwerk' in ieder geval met name de robuuste verbindingen zoals deze in tijd van staatssecretaris Bleeker zijn geschrappt alsnog moeten worden aangelegd (zie in deze o.a. ook het rapport: 'Onbeperkt houdbaar (RLI, 2013)'), zoals o.a. de robuuste verbinding tussen de Veluwe en de Utrechtse Heuvelrug (dus het zogenaamde 'Valleilint'), inclusief een ecoduct over de A1 bij Terschuur, evenals die tussen de Veluwe en de Oostvaardersplassen (zie wat betreft de gegeven robuuste verbindingen met name ook de: 'Nota natuur, bos en landschap in de 21^e eeuw – Natuur voor mensen, Mensen voor natuur', 'Beleidsprogramma', Fig. op pag. 25). Diverse studies tonen aan, o.a. met LARCH, dat bijvoorbeeld door de aanleg van het: 'Valleilint' de populatie boomarters op de Utrechtse Heuvelrug '*sterk duurzaam*' kan worden (zie o.a. de publicatie: 'Corridor Leuserheide (Alterra, 2004)'). Bij dit alles kan dan nog worden aangetekend dat wil de natuur in Nederland uiteindelijk voldoende veerkracht hebben m.b.t. klimaatverandering, dat juist ook aan de robuustheid van het gehele ecosysteem een grote waarde worden gehecht, dus met name ook aan de zogenaamde 'robuuste ecologische verbindingen' tussen grotere (en kleinere) kerngebieden (zie in deze dus o.a. ook de publicatie: 'Robuuste verbindingen en klimaatverandering (Alterra, 2009)').

Voorts zal natuurlijk m.b.t. herstel biodiversiteit in het algemeen en in het bijzonder die van het boerenland het zogenaamde: 'Deltaprogramma Biodiversiteitsherstel' voortvarend moeten worden opgepakt.

Teneinde tot goed en evenwichtig functionerende ecosystemen (en daarmee dus eveneens ecosysteemdiensten) te komen moet daarnaast een goede kwaliteit van bodem en (grond)water essentieel worden geacht, dus zouden daarvoor (afhankelijk van de als zodanig

²² Weliswaar is in de 'Toelichting' wel een kaart opgenomen waarop dan de 'Natura 2000-gebieden' en ook 'Nationale parken' (zie in deze ook de: 'Toelichting', Fig.: 'Nationaal Belang: 'Verbeteren en beschermen van de biodiversiteit', pag. 64), maar dus niet van al die natuurgebieden die voor een evenwichtig functionerend natuur netwerk voor Nederland als geheel van essentieel belang moeten worden geacht, inclusief dus met name ook het: 'Nationaal Natuur Netwerk (NNN)', evenals ook van de (extra) maatregelen die noodzakelijk moeten worden geacht om uiteindelijk tot een dergelijk evenwichtig netwerk te kunnen komen, zoals dus de aanleg van o.a. essentieel geachte 'robuuste ecologische verbindingen'.

te onderscheiden gebiedstypen) op ecologische systeemanalyses gebaseerde 'omgevingswaarden' moeten worden vastgesteld (vergelijk ook waterkwaliteitsdoelen waterlichamen Europese Kader Richtlijn Water, evenals (milieu)kwaliteitseisen terrestrische en aquatische ecosystemen, zoals dus o.a. de 'Kritische depositiewaarden (KDW's)' m.b.t. stikstof (m.b.t. de als zodanig onderscheiden habitattypen van Natura 2000-gebieden).

Ook zou o.i., alhoewel daar diverse keren in de: 'Ontwerp-NOVI' gelukkig aan wordt gerefereerd, met name ook aan het principe van: 'Natuurinclusief ontwerpen en bouwen' bij welke ontwikkeling dan ook bijzondere aandacht moeten worden gegeven.

2.2.3 Richting geven op 'Prioriteiten' (zie de: 'Ontwerp-NOVI', Hoofdstuk 4)

In dit hoofdstuk wordt eerst bij de zogenaamde: 'Afwegingskaders' stilgestaan, waarna op de in de 'Ontwerp-NOVI' gegeven: 'Prioriteiten' en bijbehorende 'Beleidskeuzen' wordt ingegaan, althans voor zover daar aanleiding toe is.

2.2.3.1 Afwegingsprincipes

Als afwegingsprincipes worden dan aangegeven:

- Combinaties van functies gaan voor enkelvoudige functies;
- Kenmerken en identiteit van een gebied staan centraal;
- Afwentelen wordt voorkomen.

Op zich kan de Stichting Milieuzorg Zeist e.o. zich in gegeven afwegingskaders vinden, maar het zou o.i. goed zijn teneinde bepaalde (ruimtelijke) ontwikkelingen ook echt (adequaat) te kunnen (bij)sturen bepaalde afwegingsprincipes toch nader te specificeren, of aan te vullen met bijvoorbeeld diverse 'Ladders' zoals deze in de loop van de tijd tot ontwikkeling zijn gekomen, zoals dus de (zie m.b.t. bepaalde ladders overigens ook het: 'BLK'):

- Zonneladder
Naar het principe van de 'zonneladder' wordt op zich wel diverse keren in de onderhavige: 'Ontwerp-NOVI' verwezen, maar o.i. zou deze ook als hard planologisch kader aan ontwikkelingen mee te geven (zie in deze dus ook de betreffende: 'Motie van Dik-Faber');
- Ladder voor duurzame stedelijke ontwikkeling
Deze maakt dus weliswaar deel uit van het Barro en (dus) ook het: 'Besluit Kwaliteit Leefomgeving (BLK)', maar het zou dus goed zijn, teneinde ongewenste ontwikkelingen in het landelijke gebied te voorkomen, dat deze ook als hard planologisch toetsingskader in het 'NOVI' wordt verankerd;
- Ladder van Verdaas
Met deze ladder kan sturing plaatsvinden m.b.t. mobiliteitsdoelstellingen.

Daarnaast zou het goed zijn dat m.b.t. aanpak waterproblematiek een verwijzing naar de 'Kwalitatieve watertrits (eerst: schoonhouden, scheiden en zuiveren)' en ook de 'Kwantitatieve watertrits (vasthouden, bergen en afvoeren)' zou plaatsvinden.

Meer in het bijzonder zou dus ook voor bepaalde gebieden van 'Nationaal belang', zoals dus: 'Natura 2000 gebieden', maar o.a. ook het: 'NNN', 'Gebieden met landschappelijke kwaliteiten van nationaal belang', duidelijke 'omgevingswaarden (in brede zin)' moeten worden aangegeven, zodat daar bij eventuele ontwikkelingen rekening kan worden gehouden (zie in deze dus de: 'Omgevingswet' en met name ook de daarbij gegeven: 'Memorie van Toelichting', evenals ook de: 'Ex ante evaluatie Ontwerp-NOVI').

Tenslotte moet bij bepaalde ruimtelijke ontwikkelingen, dus met name ook aan 'Natuurinclusief ontwerpen en bouwen', dus 'Natuurinclusief werken' een grote waarde

worden gehecht, juist aangezien hier kansen liggen om meteen vanaf het begin bij ontwikkelingen met aanwezige waarden van natuur en landschap rekening te kunnen houden en deze zo mogelijk ook te verbeteren (zie in deze overigens o.a. de: 'Handreiking natuurinclusief ontwerpen en bouwen in twintig ideeën (Amsterdam, 2019)').

2.2.3.2 Prioriteiten

Hierbij worden dan gezien de eerder geformuleerde 'Opgaven', kennelijk ook gezien de urgentie, een aantal: 'Prioriteiten' met bijbehorende: 'Beleidskeuzen' gesteld. Daarbij gaat het dan om een viertal prioriteiten. Voor zover daar aanleiding voor is, zal daar een reactie op worden gegeven.

2.2.3.2.1 Ruimte voor klimaatadaptie en energietransitie

In ieder geval is het goed dat hierbij ook het principe van de: 'Trias energetica' aan de orde komt, want wat aan energie wordt bespaard hoeft ook niet duurzaam te worden opgewekt, want ook het duurzaam opwekken van energie, hoe urgent m.b.t. klimaatverandering ook kan wel degelijk ook met bepaalde effecten op natuur, landschap en cultuurhistorie gepaard gaan. Dus in die zin goed dat eveneens naar de zogenaamde 'Zonneladder' wordt verwezen.

Behalve de: 'klimaatmitigatie' ligt er dus (helaas) inmiddels ook een grote opgave m.b.t. de: 'klimaatadaptie', zowel in de steden (denk aan o.a. gevolgen hevige buien en hittestress), maar dus ook m.b.t. verwachte zeespiegelstijging in lagere delen Nederland. Dus goed daarover in ieder geval nu al in strategische zin na te denken wat dat uiteindelijk voor de ruimtelijke inrichting van Nederland kan betekenen.

2.2.3.2.2 Duurzaam economisch groeipotentieel

Hierbij wordt dan kennelijk uitgegaan van een (stabiele) economische groei van 2%, maar zoals ook hiervoor onder het hoofdstuk 2.1: 'Algemeen' en ook onder Hoofdstuk 2.2.2: 'Nationale belangen en opgaven' en dan onder het hoofdje '*Nationaal belang 16: 'Waarborgen en versterken van een aantrekkelijk ruimtelijk-economisch vestigingsklimaat'*' reeds gesteld is het dus maar de grote vraag of een groei die uitgaat van een stabiel groeipercentage van 2% ook echt duurzaam is, dat ook gezien de grote 'ecologische voetstap' die Nederland reeds heeft (zie in deze overigens ook de open vraag die in die zin in de door het PBL uitgevoerde: 'Ex ante evaluatie Ontwerp-NOVI' aan de orde wordt gesteld). In die zin zou Nederland zich o.i. dus eerder op een kwalitatieve dan een kwantitatieve ontwikkeling moeten richten, dus rekening houdend met draagkracht aanwezige ecosystemen en landschappen. Zo zou Nederland als 'gidslaan' bijvoorbeeld een inspirerend voorbeeld kunnen nemen aan de: 'No growth-movement' zoals deze inmiddels in diverse landen gestalte krijgt.

Teneinde daadwerkelijk te komen tot een duurzame economie, dus circulaire (lees: kringloop)economie in balans met de draagkracht aarde, is dus o.i. met name ook de aandacht nodig voor de wijze waarop producten worden geproduceerd, evenals het gebruik daarbij van hernieuwbare grondstoffen, zodat deze producten (uiteindelijk) ook echt recyclebaar zijn, naast dus de aandacht voor een duurzame leefstijl van de consument en dus burger. Dat daarbij dan eveneens aandacht is voor afvalpreventie (vergelijk o.a. de: 'Ladder van Lansink') en dus (uiteindelijk) een: 'leven zonder afval (dus: 'zero waste')' spreekt dan voor de Stichting Milieuzorg Zeist e.o. als vanzelf.

2.2.3.2.3 Sterke en gezonde steden en regio's

Dat men de (veronderstelde) groei van zowel de bevolking en ook (bijkomende) werkgelegenheid met name wil laten landen in de steden, zoals dus ook met de zogenaamde: 'Ladder van duurzame verstedelijking' wordt beoogd, dus dat men streeft

naar: 'Compacte steden' (zie in deze ook de: 'Beleidskeuzen 3.1: 'Steden ontwikkelen zich duurzaam door een samenhangende aanpak van wonen, werken, mobiliteit, gezondheid en leefomgevingskwaliteit' én ook 3.2: 'Het rijk hanteert een integrale verstedelijkingsstrategie') kan de Stichting Milieuzorg Zeist e.o. vanuit algemeen ruimtelijke overwegingen onderschrijven, zij het dat ook daarbij er belangrijke ontwerp-opgaven liggen, zoals die met betrekking tot het tegelijkertijd realiseren van de:

- klimaatopgave (vergelijk ook de opgaven m.b.t. de met klimaatverandering samenhangende. extreme regenval, zoals deze uit de zogenaamde: 'Klimaatstress-tests' naar voren komen, maar ook de vergroeningsopgave die voorkomt uit zogenaamde 'hitte-eiland-effect');
- de opgave van een vergroening van de stad (i.v.m. o.a. relatie tussen 'natuur en gezondheid' en ook m.b.t. biodiversiteitsopgave voor bepaalde soorten),
- het verbeteren van de leefomgevingskwaliteiten (zie in deze dus ook: 'Beleidsopgave 3.1').

Uiteindelijk kan door uit te gaan van een: 'Compacte stad' ook de vervoerswaarde van het(H)OV hoger zijn, hetgeen dan weer vanuit duurzaamheids-overwegingen als een plus kan worden aangemerkt.

Dat het rijk bij de verstedelijkingsopgave dan een zogenaamde: 'Integrale verstedelijkstrategie' hanteert met dus ook een aantal duidelijke stappen (zie in deze ook de 'Ontwerp-NOVI', Beleidskeuze 3.2: 'Het rijk hanteert een integrale verstedelijkingsstrategie' en dan met name het daarbij behorende tekstgedeelte met kader op de pagina's 86 en 87), hetgeen door de daarbij aangegeven stappen feitelijk als een meer aangeklede: 'Ladder van duurzame verstedelijking' kan worden aangemerkt, is dus Stichting dus eveneens uit haar groene hart gegrepen.

Wel weet zij uit ervaring dat bij de diverse 'Verstedelijkingsmodellen' zoals deze thans in het kader van bijvoorbeeld het: 'MIRT Metropoolregio Utrecht (MRU)/U-Ned', dus de regio U-10/U-16, worden uitgewerkt de waarden van natuur, landschap en cultuurhistorie daarbij vooralsnog een meer ondergeschikte rol lijken te spelen, ook al lijkt in die zin op aanraden van diverse gemeentebesturen in de regio in die zin nu van een inhaalslag sprake.

Meer in het bijzonder zou bij de verstedelijking en dus de groeimodellen die daaraan ten grondslag liggen, zoals hiervoor reeds onder de: 'Hoofdstuk 2.1: 'Algemeen' én ook reeds in Hoofdstuk 2.2.2: 'Nationale belangen en opgaven' en dan onder het hoofdje: '*Nationaal belang 5: 'Zorgdragen voor een woningvoorraad die aansluit op de woonbehoeften'*' aangegeven, dus met diverse 'scenario's' moeten worden gewerkt.

Verder plaatst de Stichting Milieuzorg Zeist e.o. grote vraagtekens bij het uitgangspunt, ook al is zij dat nergens expliciet tegengekomen, dat elke provincie en regio sowieso aan de vraag naar woningen en arbeidsplaatsen tegemoet dient te komen, dus inclusief buitenlandse en met name ook de binnenlandse migratie. Zoals bekend is de binnenlandse migratie naar met name grotere steden in de Randstad relatief hoog, maar de vraag is of het in die zin toch niet beter is, ook vanuit oogpunt vitaliteit steden en ook het platteland in noorden, oosten en zuiden Nederland, in die zin van een bepaalde spreiding uit te gaan, dus van zogenaamde: 'Gebundelde deconcentratie', zij het dat daarvoor wellicht van andere principes dan in het verleden zou moeten worden uitgegaan, namelijk door (eveneens) aldaar tot aantrekkelijk woon- en vestigingsmilieu's te komen, die complementair zijn aan die van de Randstad (zie in deze overigens ook het 'SVIR' waarin verspreid over Nederland een aantal zogenaamde: 'Top-regio's' met ook specifieke kwaliteiten zijn aangewezen). Bij dit alles speelt dan tevens mee dat door een betere spreiding over Nederland ook de druk op de natuurlijke kwaliteiten in provincies als Utrecht, Zuid-Holland en Noord-Holland afneemt,

zodat aldaar aanwezige kwaliteiten alsnog kunnen worden behouden en daarmee dus ook het goede (groene) vestigingsmilieu (zie in deze overigens ook: 'Ex ante evaluatie SVIR' en daaraan ten grondslag achtergronddocumenten²³).

Voor zover dan in een bepaalde regio aan een bepaalde woningbouw- en werkgelegenheidsopgave tegemoet dient te worden gekomen, dat ook afwegende tegen de kwaliteiten (en dus waarden) zoals deze aldaar aanwezig zijn, is de Stichting Milieuzorg Zeist e.o. er in ieder geval een voorstander van deze dan overeenkomstig de: 'Ladder van duurzame verstedelijking' voor zover mogelijk in de binnenstedelijke gebieden te laten landen, dus voor het verstedelijkingsmodel van de: 'Compacte stad'. Bij de daarmee samenhangende ontwerp-opgave dient dan aan leefbaarheidsaspecten, maar ook aan de inpassing binnen aanwezige groenstructuren natuurlijk wel bijzondere aandacht te worden gegeven.

Wat betreft het ruimte geven aan: 'Groen in en om de stad (GIOS)', ook om hoogstedelijke milieu's leefbaar te houden, biedt dan wellicht het concept van: 'Ringparken' een uitkomst (vergelijk ook: 'Ringpark Utrecht'), waarbij ook daarbij - ook al spreekt dat wellicht voor zich - wel met de binnen de gegeven ring aanwezige waarden, zoals aanwezige landgoederen, ecologische structuren, etc., nadrukkelijk rekening zou moeten worden gehouden.

2.2.3.2.4 Toekomstbestendige ontwikkeling van het landelijk gebied

Dat er eveneens in het landelijke gebied grote opgaven liggen, zoals m.b.t. de landbouw, maar ook de natuur/biodiversiteit zal inmiddels iedereen duidelijk zijn.

Bij de biodiversiteits-crisis is in het voorgaande reeds op diverse plaatsen uitgebreid bij stilgestaan (maar zie o.a. wat betreft achteruitgang insecten de publicatie: 'Achteruitgang insectenpopulaties in Nederland: trends, oorzaken en kennislacunes (Kleijn, D. et al, 2018)'), dus wordt daarnaar in eerste instantie verwezen.

In ieder geval zou dus o.i. teneinde o.a. ook 'Natura 2000-doelen' te kunnen halen er in zowel kwantitatieve als kwalitatieve zin nog een aanzienlijke kwaliteitsslag nodig zijn, zoals dus ook uit diverse evaluaties PBL naar voren komt (zie in deze o.a. het rapport: 'Beoordeling Natuurakkoord – Globale toetsing van het Onderhandelingsakkoord decentralisatie Natuur (PBL, 2011)' en dus ook het rapport: 'Quickscan Hoofdlijnennotitie Ontwikkeling en beheer natuur in Nederland (PBL, 20103)').

Daarnaast zou dus alsnog teneinde in Nederland tot een: 'Robuust Natuurnetwerk' te kunnen komen o.i. in ieder geval alsnog aantal 'Robuuste ecologische verbindingen' moeten worden aangelegd, zoals dus tussen de Veluwe en de Utrechtse Heuvelrug, dus het zogenaamde 'Valleilint', inclusief een ecoduct over de A1 ter hoogte van Terschuur.

Wat betreft de landbouw wordt op basis van de: 'Landbouwvisie' van het Min. van LNV een koers naar een meer duurzame kringloop- en ook natuurinclusieve landbouw ingezet. Hopelijk zal het bodem- en watersysteem (zie in deze ook de recent gehouden 'Nationale bodemtop') en eigenlijk het hele ecosysteem dat op een bepaalde plek voorkomt, weer als hét uitgangspunt voor een gezonde en natuurinclusieve landbouw worden genomen, die o.i. niet alleen de productie, maar ook de (locale) afzet ten goede kan komen en daarmee de rentabiliteit.

Inmiddels zijn er in den lande vele initiatieven/pilots om tot een 'natuurinclusieve landbouw' te kunnen komen, zoals het omvormen van (hoogproductieve) Engelse raaigraslanden naar

²³ Zie in deze dus o.a. het rapport: 'Ruimtelijke opgaven in beeld – Achtergronden bij Ex ante evaluatie SVIR (PBL, 2011)'.

kruidenrijk grasland, wat ook het natuurlijke leven op het boerenland terugbrengt. Daarnaast biedt natuurlijk ook: 'agrarisch natuurbeheer' en bijbehorende pakketten, zeker nu deze collectief op basis (integraal) beheerplan dienen te worden aangevraagd, kansen om aan de biodiversiteit van het boerenland een kwaliteitsimpuls te kunnen geven.

Bij de transitieopgave voor de landbouw verdient in ieder geval ook 'permacultuur (dus: 'permanent agricultuur')', inclusief voedselbossen, naast dus biologische landbouw de bijzondere aandacht.

Verder biedt met name rond stedelijke agglomeraties de zogenaamde 'stadslandbouw' volop kansen, evenals de directe verkoop door de boerderij van streekproducten, ook om zo tot korte(re) voedselketens te kunnen komen, dus het in die zin verder verduurzamen van die ketens, evenals dat zo de verbinding tussen stedeling en boer kan worden versterkt.

2.2.4 Samenwerking en uitvoering (zie de: 'Ontwerp-NOVI', Hoofdstuk 5)

Op het gebied van samen-werking op en met name ook diverse schaalniveau zie je steeds meer samenwerkingverbanden op komen (vergelijk in deze ook: 'Multilevel-governance'), hetgeen op zich natuurlijk goed is. Wel staat vaak de legitimatie onder druk, niet alleen aangezien er op gegeven samenwerkingsverbanden vaak slechts een beperkte democratische legitimatie ten grondslag, maar ook doordat het (gewone) publiek bij te maken keuzen niet tot nauwelijks is betrokken, terwijl zij van de eventuele effecten wel de gevolgen zullen ondervinden. In die zin zal dus o.i., ook uitgaande van de in die zin geformuleerde doelstellingen van de Omgevingswet, nog een hele slag moeten worden gemaakt, dus ook wat betreft de voorliggende '(Ontwerp-)Novi' (zie in deze ook: 'Ex ante evaluatie Ontwerp-NOVI').

Dan zou het dus goed zijn alsnog een goede set van (integrale) sturingsinstrumenten beschikbaar komt, teneinde dus de beoogde ontwikkelingen in een gewenste richting te kunnen sturen. Met name met betrekking tot een aantal aspecten, zoals die met betrekking tot het milieu (sec), de gezondheid, welzijn en ook biodiversiteit (dus: 'Omgevingswaarden' en de aspecten die daar mede van afhankelijk zijn) komt uit de met betrekking tot de 'Ontwerp-NOVI' uitgevoerde 'Plan-MER' naar voren, dat ook gezien de 'risico's' zoals deze met bepaalde (ruimtelijke) ontwikkelingen gepaard (kunnen) gaan, het in die zin noodzakelijk wordt geacht dat daarvoor alsnog extra 'flankerend beleid' wordt ontwikkeld (zie in deze dus ook de: 'Plan-MER', Hoofdstuk 6.1: 'Conclusies en aanbevelingen'). Bovendien zou aan gegeven aspecten bijzondere aandacht in nog op te stellen samenwerkingsafspraken/ omgevingsagenda's moeten worden gegeven, evenals in de vervolgspraken (zie in deze dus ook de: 'Plan-MER', Hoofdstuk 6.2: 'Aandachtspunten voor het vervolg').

2.3 Plan-MER/ Ex ante evaluatie

Hierbij zal nog op aantal aspecten van de: 'Plan-MER' en ook de: 'Ex ante evaluatie' worden ingegaan, eerst meer in algemene zin m.b.t. betekenis beide planvormen voor de: 'NOVI' en daarna meer specifiek op beide plannen.

2.3.1 Algemeen

Uit zowel de: 'Plan-MER' als ook de: 'Ex ante evaluatie Ontwerp-NOVI' komen dan een relatief groot aantal aandachtspunten en aanbevelingen naar voren, waarvan het dan goed zou zijn deze waar mogelijk in de uiteindelijke: 'NOVI' te laten landen, evenals waar van toepassing in het: 'Vervolg', inclusief de: 'Evaluatie en monitoring'.

Meer in het bijzonder kan dus uit de: 'Plan-Mer' worden afgeleid, waarop in de: 'Ex ante evaluatie Ontwerp-NOVI' dan weer wordt ingespeeld, dat er weliswaar in de: 'Ontwerp-NOVI' een groot aantal: 'Beleidskeuzen (lees: 'Opgaven')' staan aangegeven, evenals deze nader zijn uitgewerkt op basis van een 4-tal 'Prioriteiten', maar dat deze niet tot nauwelijks

concreet zijn uitgewerkt, zodat wat betreft de mogelijk effecten deze alleen kwalitatief, dus op basis van 'best expert judgement', zijn in te schatten, met dus als gevolg dat feitelijk alleen een inschatting heeft plaatsgevonden van de met bepaalde: 'Prioriteiten' en bijbehorende: 'Beleidskeuzen' samenhangende 'kansen' en 'risico's', evenals van alle beleidskeuzen gezamenlijk (zie in deze wat betreft de per als zodanig per afzonderlijk 'Prioriteit' gegeven 'kansen' en 'risico's' de in de 'Plan-MER' in de Hoofdstukken 4.2 t/m 4.5 gegeven: 'Rad van de leefomgeving(en)' én voor het totaal Hoofdstuk 4.1).

Juist om aan met name die 'risico's' nog (enigszins) tegemoet te komen wordt is in de: 'Plan-MER' dan ook een aantal 'aandachtspunten' voor het vervolg meegegeven (zie in deze dus met name de: 'Plan-MER', Hoofdstuk 6: 'Conclusies en aandachtspunten voor het vervolg'). Dat terwijl in de: 'Ex ante evaluatie Ontwerp-NOVI' juist een aantal 'aanbevelingen' wordt gedaan, althans zo ziet de Stichting dat, om tot een verdergaande 'verdieping' van de ruimtelijke vraagstukken te komen zoals deze in voorliggende 'Ontwerp-NOVI' zelf aan de orde komen. Dat dan niet alleen in relatie tot de in de: 'Ontwerp-NOVI' per: 'Nationaal belang' aangegeven: 'Opgaven' en daarvan dan weer afgeleide: 'Beleidskeuzen' en dus ook: 'Doelen', maar dat ook te bezien op basis van de (wettelijke) voorwaarden zoals deze in die zin uit de: 'Omgevingswet' naar voren komen, dus de in die zin gegeven wettelijke kaders (en bijbehorende: 'Memorie van Toelichting'). Dus zowel wat betreft de 'integratie' van diverse 'Nationale belangen', maar ook m.b.t. d:e 'omgevingswaarden' die in randvoorwaardelijke zin aan bepaalde (ruimtelijke) ontwikkelingen kunnen worden gesteld en waarbij juist ook een (bepaalde) regie van op nationaal niveau noodzakelijk is. Dat uiteindelijk ook om de betekenis van de in die zin gemaakte keuzen voor eenieder beter inzichtelijk te maken.

2.3.2 Plan-MER

Rad voor de Leefomgeving

Zoals ook in hoofdstuk 2.1: 'Algemeen' reeds aangegeven, zou o.i. toch de systematiek van het: 'Rad voor de Leefomgeving', alhoewel de Stichting Milieuzorg Zeist e.o. op zich dus verheugd is dat voor een dergelijke systematiek is gekozen en waarbij dus duurzaamheid centraal staat, nog eens moeten worden 'doorgelicht' m.b.t. het daadwerkelijk aansturen op een écht duurzame ontwikkeling van Nederland, dus in welke mate daarbij ook echt met zowel de 'SDG's' als ondergrens en de 'grenzen' die kwetsbare waarden, zoals waarden van natuur, landschap en cultuurhistorie aan ontwikkelingen stellen, in voldoende mate rekening is gehouden, dus dat in die zin bepaalde 'bovengrenzen' niet worden overschreden.

Juist door voor zover mogelijk bepaalde: 'Nationale belangen' ook meer concreet te maken (zie in deze overigens ook de: 'Ex ante evaluatie Ontwerp-NOVI'), ook op basis van: 'scenario-studies', evenals in ruimtelijke zin tot een integratie van de diverse: 'Nationale belangen' te komen, dus feitelijk door een meer gebiedsgericht doorvertaling van die 'Nationale belangen', kan o.i. ook echt duidelijk worden waar dan bepaalde: 'Nationale belangen' met elkaar 'conflicteren', zoals dus bijvoorbeeld de (veronderstelde) woning- en werklocatie-opgaven met die van kwetsbare: 'Nationale belangen (lees: waarden)', zoals die van de natuur, landschap en cultuurhistorie, zodat in de zin naar integrale oplossingen kan worden gezocht, indien wenselijk op een hoger schaalniveau, waarbij wel recht aan betreffende kwetsbare: 'Nationale belangen' wordt gedaan.

Alternatieven

Zoals ook in het Hoofdstuk 2.1: 'Algemeen' reeds aangegeven en dan in een van de daarbij gegeven voetnoten, heeft er dus in kader procedure 'Plan-MER' wel op zich een reflectie op

basis van de in het: 'Ontwerp-NOVI' per: 'Prioriteit' gegeven: 'Beleidskeuzen' plaatsgevonden, evenals zijn deze op basis daarvan kennelijk ook 'aangescherpt', maar o.i. betekent dat nog niet dat daadwerkelijk op schaalniveau Nederland als geheel ook in voldoende mate, ook gezien hetgeen daartoe is aangegeven in de 'Notitie Reikwijdte en Detailniveau Plan-MER voor de Nationale Omgevingsvisie' is aangegeven, naar alternatieve ontwikkelingsstrategieën (en bijbehorende cumulatieve effectenbeschrijvingen) en daarmee dus ook mogelijke alternatieve beleidskeuzen is gekeken. In die zin o.i. alsnog in ieder geval een écht duurzaam alternatief moeten worden uitgewerkt dat uitgaat van de draagkracht van de aarde en dus van een: 'Ecologische footprint' van Nederland als geheel die daarmee in overeenstemming is²⁴.

Passende beoordeling Natura 2000-gebieden

Dat het meer concreet maken van gegeven 'Nationale Belangen' ook voor een zorgvuldige toetsing relevant moet worden geacht, blijkt o.i. met name ook dat er eigenlijk op basis gestelde 'Prioriteiten' nog maar heel weinig is te zeggen over de effecten op de binnen Nederland voorkomende: 'Natura 2000-gebieden' (zie in deze ook de 'Plan-MER Ontwerp-NOVI', Hoofdstuk 5: 'Passende beoordeling van gevolgen voor Natura 2000-gebieden'), terwijl er met name m.b.t. de natuurdoelen voor die gebieden voor het rijk een (inter)nationale verantwoordelijkheid ligt, zoals de Uitspraak van de Raad van State m.b.t. het PAS maar weer eens (pijnlijk) duidelijk heeft gemaakt. Dus ook in die zin is o.i. een nadere concretisering van de: 'Nationale belangen', inclusief een nadere (integrale) uitwerking op een (integrale) plankaart, zij het natuurlijk wel met een bepaald abstractieniveau, wel degelijk wenselijk.

2.3.3 Ex ante evaluatie

Met name in de door het PBL in die zin uitgevoerde: 'Ex ante evaluatie Ontwerp-NOVI' komen dan een groot aantal 'aanbevelingen' naar voren, die de Stichting Milieuzorg Zeist e.o. zonder meer kan onderschrijven, zoals dus niet alleen de 'aanbeveling' om tot een verdergaande integratie van de in de: 'Ontwerp-NOVI' als zodanig gegeven 'Nationale belangen' en daar dan weer vanaf geleide 'Prioriteiten' te komen, dat voor zover mogelijk ook in ruimtelijke zin, maar uiteindelijk op basis gemaakte beleidskeuzen met één integrale 'Omgevingsvisiekaart' te komen, inclusief duidelijke randvoorwaarden (lees: de op een bepaalde plek afhankelijk van de aldaar beoogde doelen te realiseren 'omgevingswaarden' en de eventuele belemmeringen/randvoorwaarden die dat aan andere (ruimtelijke) ontwikkelingen stelt).

Verder blijkt met name uit de: 'Ex ante evaluatie Ontwerp-NOVI' dat ook bij de participatie (zie in deze dus ook de zogenaamde 'Participatieladder', inclusief de 'Right to challenge'), toch ook één van de uitgangspunten van de nieuwe: 'Omgevingswet', ook al heeft er dan kennelijk wel een bepaalde raadpleging plaatsgevonden, bepaalde vraagtekens kunnen worden gezet.

3. Conclusie

Het doel van de: 'Omgevingswet' is om tot een nadere integratie van diverse sectorale beleidsvelden te komen, teneinde zo een duurzame ontwikkeling van Nederland te waarborgen. In het voorliggende: 'Ontwerp-NOVI' wordt daarbij op basis van een daartoe

²⁴ Uiteraard is het de Stichting Milieuzorg Zeist e.o. bekend dat voor een: 'Plan-MER' alleen de effecten van de: '*redelijk in beschouwing te nemen alternatieven*' behoeven te worden beschreven (zie in deze dus ook de: 'Wet Milieubeheer', Art. 7.7), waarover men dan van mening kan verschillen wat 'redelijk' is, maar juist vanuit verantwoordelijkheid voor aarde als geheel is het o.i. toch de plicht van Nederland dat zij een alternatief uitwerkt dat de draagkracht van de aarde en daarmee een écht duurzame ontwikkeling als uitgangspunt heeft/neemt.

geschetst: 'Toekomstperspectief', evenals een aantal (daarvan afgeleide): 'Nationale belangen', een aantal: 'Prioriteiten' en bijbehorende: 'Beleidskeuzen' gegeven. Alhoewel de Stichting Milieuzorg Zeist e.o. bepaalde: 'Beleidskeuzen' van harte kan ondersteunen, zou o.i. (toch) voor een écht duurzame ontwikkeling een ontwikkeling centraal moeten staan waarbij de draagkracht van de aarde het centrale toetsingscriterium is en dus niet een bepaalde economische ontwikkeling.

Daarnaast zouden de met bepaalde: 'Nationale belangen' samenhangende: 'Opgaven' en ook: 'Ambities', evenals de per gegeven 'Prioriteit' gegeven: 'Beleidskeuzen' veel concreter moeten worden uitgewerkt, evenals op basis van een aantal alternatieve 'scenario's' en ook een gebiedsgerichte uitwerking daarvan, dus door een integratie van diverse: 'Nationale belangen', moeten worden gezien wat de effecten daarvan zijn, zodat uiteindelijk op basis van een landsbrede participatie ook echt tot in die zin gedragen keuzen kan worden gekomen. Dat dan wel binnen de boven- en ondergrenzen m.b.t. een écht duurzame ontwikkeling, zoals deze uit het in die zin aangepaste: 'Rad voor de Leefomgeving' naar voren komen.

Voorts is o.i. een nadere aanscherping van het (toetsings)instrumentarium wenselijk, ook m.b.t. het vervolg, dus niet alleen m.b.t. uitvoering (op basis diverse: 'Programma's'), maar ook m.b.t. de: 'Evaluatie en monitoring'.

Hoogachtend,

P. Greeven

B. de Wolf

Afz.: Stichting Milieuzorg Zeist e.o.

P/a: B. de Wolf

Kometenlaan 70

3721 JV Bilthoven